

# Déplacement de la station Rurale de Fond de Charavines



**MISE EN CONFORMITE DU SITE  
PAR RAPPORT AUX CRITERES D'IMPLANTATION**

[www.air-rhonealpes.fr](http://www.air-rhonealpes.fr)



**Diffusion : Septembre 2013**

Siège social : 3 allée des Sorbiers – 69500 BRON

Tel : 09 72 26 48 90 - Fax : 09 72 15 65 64

[contact@air-rhonealpes.fr](mailto:contact@air-rhonealpes.fr)





Air Rhône-Alpes est issu du rapprochement de 6 associations agréées pour la surveillance de la qualité de l'Air (Air-APS, AMPASEL, ASCOPARG, ATMO Drôme-Ardèche, COPARLY, SUP'AIR). Cette régionalisation a eu lieu le 1<sup>er</sup> janvier 2012 et a eu lieu suite aux orientations prise par le Grenelle de l'Environnement et transcrites par Décret Ministériel (2010-1268 du 22 octobre 2010).

## Contexte

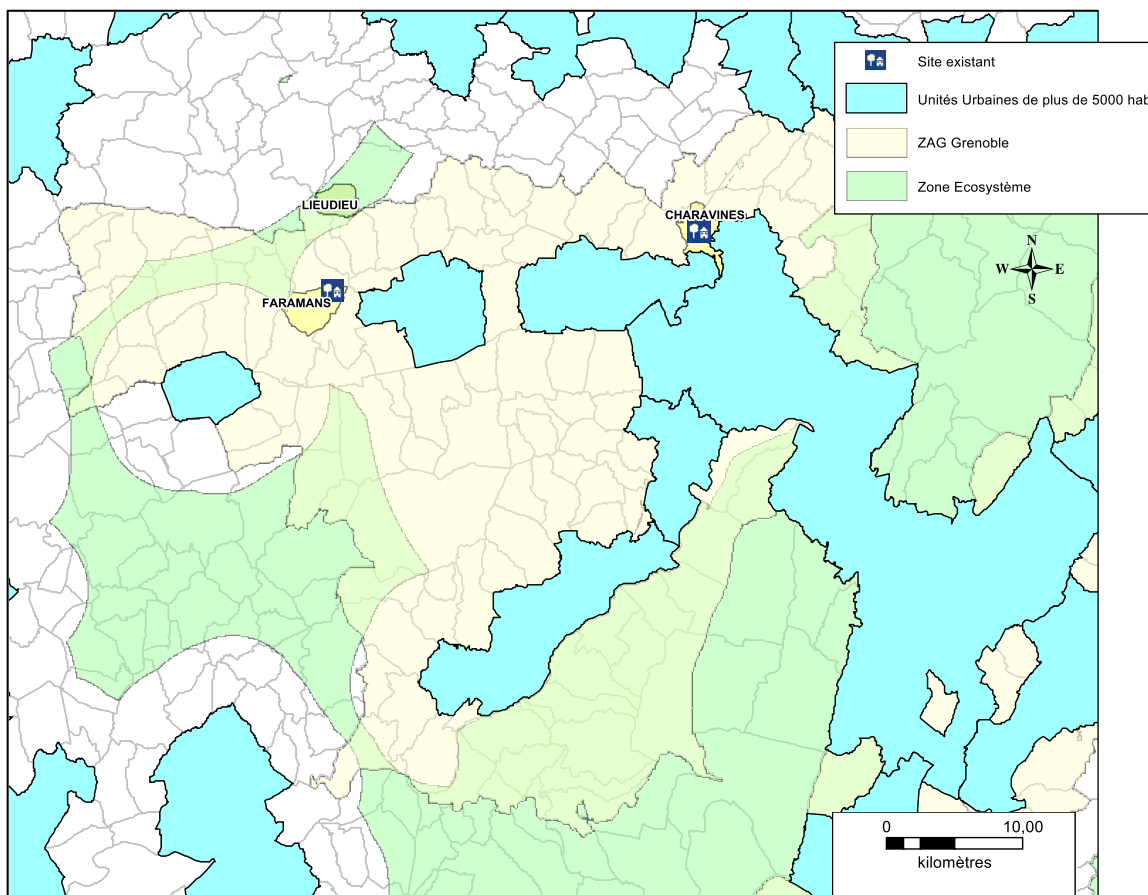


Le site de "Charavines", en service depuis 1996, ne répond plus aux critères d'implantation d'une station de type "rurale" compte tenu du développement urbain dans cette commune : il est donc nécessaire de le déplacer afin de pouvoir de nouveau bénéficier de mesures de polluants photoxydants dans la partie rurale de la ZAG de Grenoble.

Le site estival de "Plaine de Bièvre", situé sur la commune de Faramans à environ 35 km à l'Ouest de la station de Charavines, respecte en partie les critères d'implantation d'un site de typologie "rurale" et demande à être pérennisé (arrêt des « sites estivaux » en 2013 et intérêt de poursuite des mesures sur ce site).

Il semble donc judicieux d'implanter le nouveau site rural dans les alentours de la commune de Faramans.

### *Situation géographique des sites de Charavines et de Faramans*



# Objectif



La station de mesures implantée à Charavines (mesure de NO<sub>x</sub> et O<sub>3</sub>) est la seule station fixe rurale faisant partie de la ZAG de Grenoble. Les statistiques annuelles issues de cette station permettent de renseigner le rapportage européen vis-à-vis des valeurs cibles et niveaux critiques réglementaires imposés pour la protection de la végétation et des écosystèmes par la directive de 2008.

Ce point de prélèvement doit être implanté de manière à être représentatif d'une très large zone environnante (*directive 2008 / annexe III : il doit être situé à plus de 20 km des agglomérations ou à plus de 5 km d'une autre zone bâtie*). Or, la commune de Charavines connaît une urbanisation croissante depuis quelques années et, compte tenu de la proximité d'un plan d'eau important, accueille aussi un tourisme notable lors de la période estivale. Ces aspects sont devenus incompatibles avec les critères d'implantation de cette station, qui doit par conséquent être déplacée.

Depuis plusieurs années, des mesures estivales sont effectuées dans la plaine de Bièvre. Ce site temporaire instrumenté chaque année montre que cette zone géographique est plus propice à un site pouvant satisfaire aux critères recherchés.

## L'action envisagée vise :

- 1) Un respect réglementaire :
  - Mesures d'ozone et d'oxydes d'azote pour l'évaluation des niveaux par rapport aux valeurs cibles et aux niveaux critiques pour la végétation
  - Maintien d'un site rural de fond sur la zone d'agglomération de Grenoble (ZAG)
  - Respect des critères d'implantation d'une station de type "rurale de fond"
- 2) Une optimisation du réseau inscrite dans le PRSQA 2011-15 d'Air RA
- 3) Le maintien de mesures d'appui pour la modélisation régionale et l'obtention de niveaux de fond dans les diagnostics (suivi des plans)
- 4) La conservation de mesures réparties géographiquement sur la région dans le cadre du dispositif inter-préfectoral pour les épisodes de pollution

## Objectifs et caractéristiques d'une station "rurale proche/régionale"

Elle doit permettre la surveillance de l'exposition des écosystèmes et de la population à la pollution atmosphérique de "fond" notamment photochimique à l'échelle régionale. Elle participe à la surveillance de la qualité de l'air sur l'ensemble du territoire et notamment dans les zones rurales.

Cette catégorie de station doit permettre la surveillance de la pollution atmosphérique notamment photochimique à l'échelle régionale et notamment des panaches des zones urbaines proches. Elle participe à la surveillance des territoires dont la surface est grande et dont la densité de population est faible, mais dont la population totale n'est pas négligeable.

Ces stations peuvent être sous l'influence d'émissions locales faibles mais ne perturbant pas la mesure de la pollution d'origine régionale, notamment photochimique.

Les niveaux doivent être représentatifs d'une région donnée au sens climatologique du terme, c'est-à-dire représentatifs des différents flux météorologiques arrivant sur une zone donnée. Les polluants sont d'origine naturelle ou dus aux transports de masses d'air sur de longues distances à l'échelle régionale.















