

## FIN EPISODE DE POLLUTION DE L'AIR

Fin de l'épisode débuté le 17 août 2012

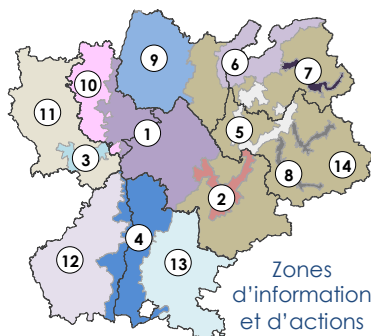
## Polluants concernés

Ozone (O<sub>3</sub>)

Particules PM<sub>10</sub>

### → Zones où le dispositif préfectoral est actif

Zone	Dpts	Niveau dispositif
1 Bassin Lyonnais et Nord Isère	38 69	Aucun
2 Bassin Grenoblois	38	Aucun
3 Bassin Stéphanois	42	Aucun
4 Vallée du Rhône	07 26	Aucun
5 Zone urbaine Pays de Savoie	73 74	Aucun
6 Bassin Lémanique	01 74	Aucun
7 Vallée de l'Arve	74	Aucun
8 Vallée Maurienne Tarentaise	73	Aucun
9 Ouest Ain	01	Aucun
10 Zone des Coteaux	69	Aucun
11 Contreforts du Massif Central	42	Aucun
12 Ouest Ardèche	07	Aucun
13 Est Drôme	26	Aucun
14 Zone Alpine	01 38 73 74	Aucun



Liste des communes par zone sur [www.atmo-rhonealpes.org](http://www.atmo-rhonealpes.org)

En cas de pointe de pollution ou de risque important, un dispositif préfectoral de lutte comportant deux niveaux est mis en place.

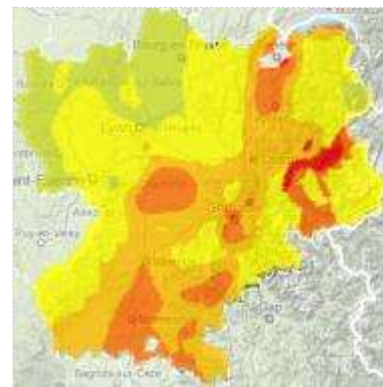
Au niveau d'**information**, des recommandations sanitaires et comportementales sont préconisées.

Au niveau d'**alerte**, des mesures d'urgence de restriction des activités polluantes doivent être obligatoirement respectées.

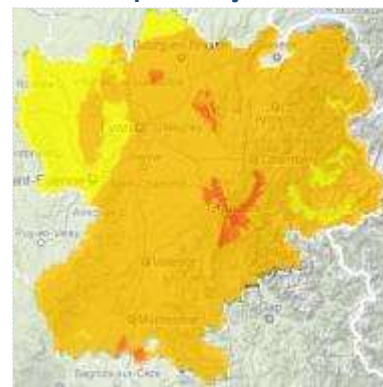
### → Evolution qualité air

en Rhône-Alpes

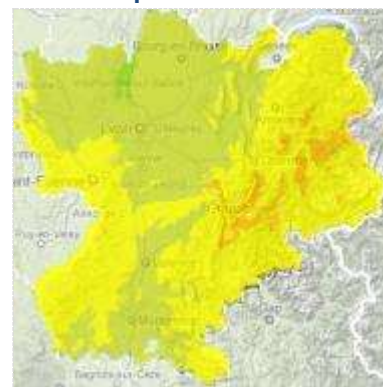
#### Etat hier



#### Prévision pour aujourd'hui



#### Prévision pour demain



Bonne Moyenne Mauvaise

### Historique de l'épisode (jours concernés par une activation de dispositif)

17/08	18/08	19/08	20/08	21/08	22/08	23/08						
-------	-------	-------	-------	-------	-------	-------	--	--	--	--	--	--

### → Explications

L'épisode de pollution débuté le 17 août tire à sa fin. Mercredi 22 août, les concentrations en ozone étaient moins fortes que les jours précédents, aucune zone n'a enregistré de dépassement du seuil d'information pour les personnes sensibles. En revanche, les zones alpines du bassin lémanique, du bassin grenoblois et des vallées Maurienne/Tarentaise ont encore subi des taux de particules supérieurs au seuil d'information.

Jeudi 23 et vendredi 24, des conditions pluvio-orageuses un peu plus marquées s'installent sur notre région. La couverture nuageuse plus importante limitera l'activité photochimique à l'origine de la formation d'ozone et de particules. Par ailleurs, le vent et les précipitations permettront une meilleure dispersion des polluants. Le seuil d'information et de recommandations ne devrait plus être franchi.

Les recommandations sanitaires et comportementales sont levées.

Pour connaître l'évolution prévisible du risque allergique lié aux pollens d'ambroisie, merci de consulter le site [www.pollens.fr](http://www.pollens.fr).

## FIN EPISODE DE POLLUTION DE L'AIR

Fin de l'épisode débuté le 17 août 2012

### Polluants concernés

Ozone (O<sub>3</sub>)

Particules PM<sub>10</sub>

### → Evolution des taux de pollution

Polluant	Seuils (en µg/m <sup>3</sup> )  Information Alerte (niveau 1)	Maxima atteints en région Rhône-Alpes (toutes zones) par jour Polluants pris en compte par l'arrêté interpréfectoral (en microgrammes par mètre-cube - µg/m <sup>3</sup> )													
		17/08	18/08	19/08	20/08	21/08	22/08								
Ozone (O <sub>3</sub> )	> 180 sur 1 heure > 240 sur 1 heure	172	177	191	220	225	171								
Particules PM <sub>10</sub>	> 50 sur 24 heures > 80 sur 24 heures	29	30	35	41	64	60								

Ozone : concentrations horaires maximales par jour

Particules : concentrations journalières maximales

#### ATTENTION :

➤ Afin de prendre en compte l'exposition des populations au trafic routier, l'activation prend en compte les données des sites de surveillance de proximité automobile, à hauteur de 1/3. Les données des sites de fond, qui mesurent la pollution à laquelle personne n'échappe, comptent pour 2/3. Les maxima mentionnés dans le tableau ci-dessus sont le résultat du calcul pondéré (2/3 fond + 1/3 trafic) effectué sur chaque zone du dispositif préfectoral. Les données de l'intégralité des sites de surveillance sont consultables sur [www.air-rhonealpes.fr](http://www.air-rhonealpes.fr).

➤ Un dispositif préfectoral peut être activé sur constat ou prévision de dépassements des seuils. Une activation sur prévision permet aux personnes de se protéger avant la survenue du pic et une mise en place anticipée des actions de réduction des rejets polluants.

➤ L'activation d'un dispositif préfectoral au niveau d'alerte est possible dès lors que le seuil d'information a été franchi durant 2 jours consécutifs. Un épisode pollué persistant a en effet avantage d'impacts sanitaires, justifiant le renforcement des actions et des recommandations. Il existe 3 niveaux d'actions, également appelées mesures d'urgence.

Pour en savoir plus, consulter l'arrêté inter préfectoral n° 2011-004 du 5 janvier 2011 relatif à la procédure d'information et d'alerte de la population en cas de pointe de pollution en Rhône-Alpes.