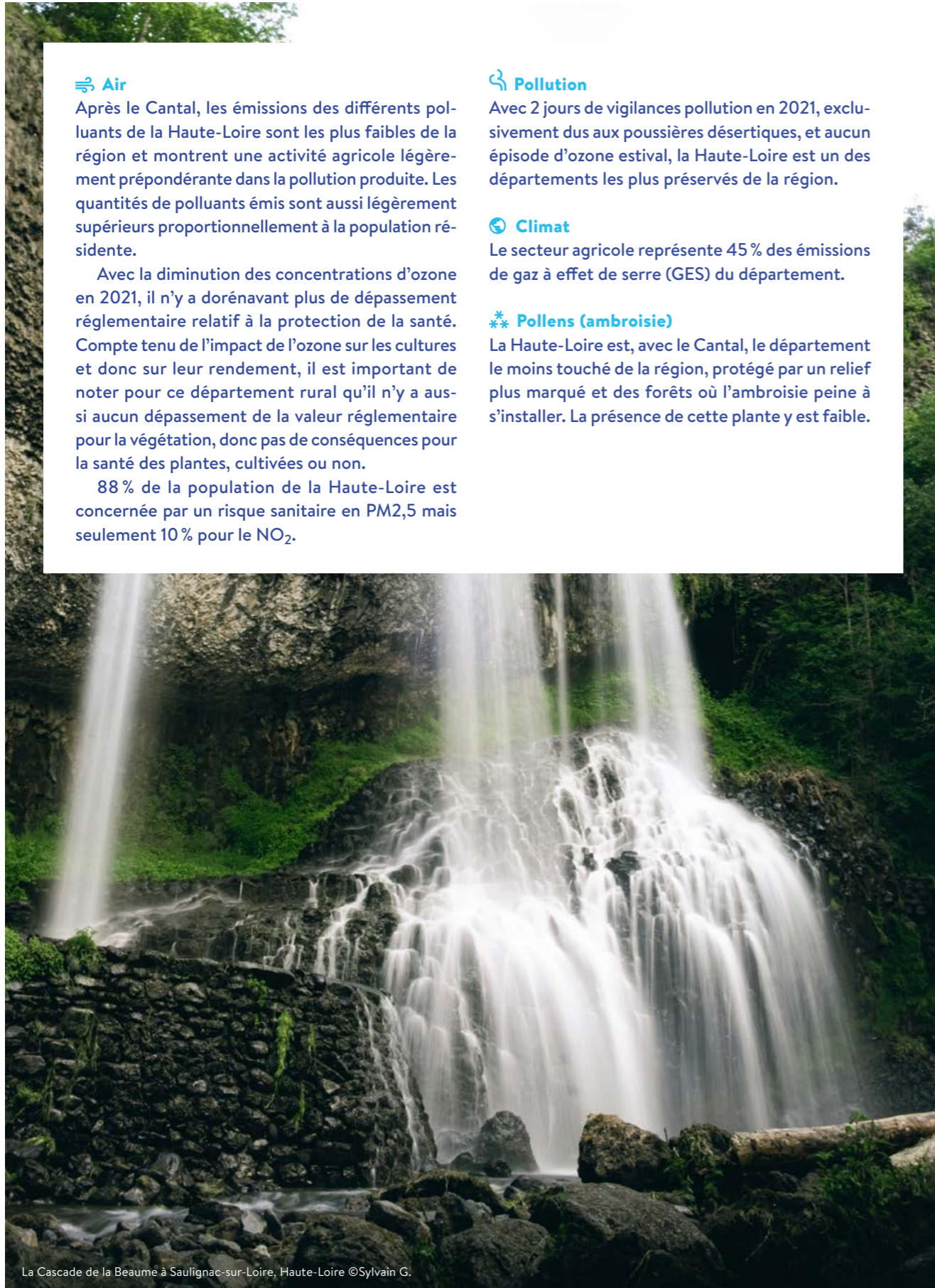


# HAUTE-LOIRE



## Air

Après le Cantal, les émissions des différents polluants de la Haute-Loire sont les plus faibles de la région et montrent une activité agricole légèrement prépondérante dans la pollution produite. Les quantités de polluants émis sont aussi légèrement supérieures proportionnellement à la population résidente.

Avec la diminution des concentrations d'ozone en 2021, il n'y a dorénavant plus de dépassement réglementaire relatif à la protection de la santé. Compte tenu de l'impact de l'ozone sur les cultures et donc sur leur rendement, il est important de noter pour ce département rural qu'il n'y a aussi aucun dépassement de la valeur réglementaire pour la végétation, donc pas de conséquences pour la santé des plantes, cultivées ou non.

88 % de la population de la Haute-Loire est concernée par un risque sanitaire en PM2,5 mais seulement 10 % pour le NO<sub>2</sub>.

## Pollution

Avec 2 jours de vigilances pollution en 2021, exclusivement dus aux poussières désertiques, et aucun épisode d'ozone estival, la Haute-Loire est un des départements les plus préservés de la région.

## Climat

Le secteur agricole représente 45 % des émissions de gaz à effet de serre (GES) du département.

## Pollens (ambroisie)

La Haute-Loire est, avec le Cantal, le département le moins touché de la région, protégé par un relief plus marqué et des forêts où l'ambroisie peine à s'installer. La présence de cette plante y est faible.

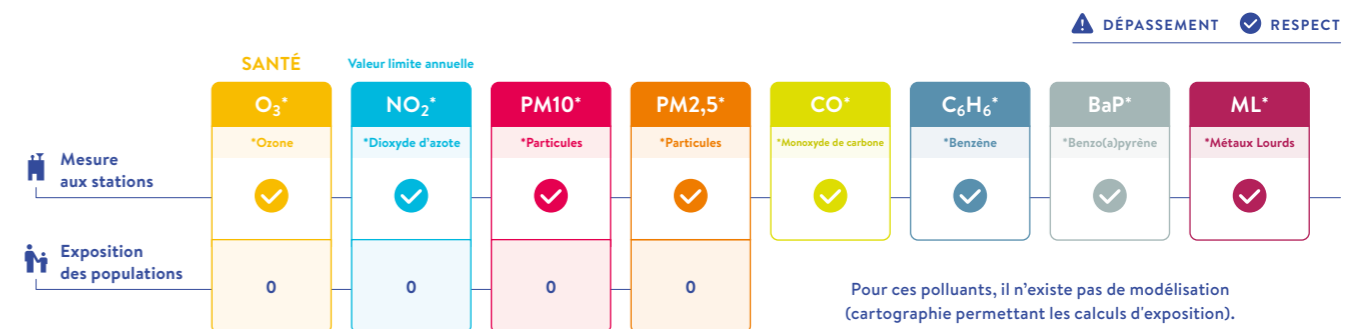
## QUALITÉ DE L'AIR ET SITUATION RÉGLEMENTAIRE

La qualité de l'air s'améliore depuis 15 ans et le respect de la réglementation en vigueur est atteint sur de nombreux départements de la région. Néanmoins, cette réglementation est en cours de révision avec un projet de directive européenne qui sera soumis à consultation début 2023. Des seuils plus stricts devraient être appliqués dans les années à venir.

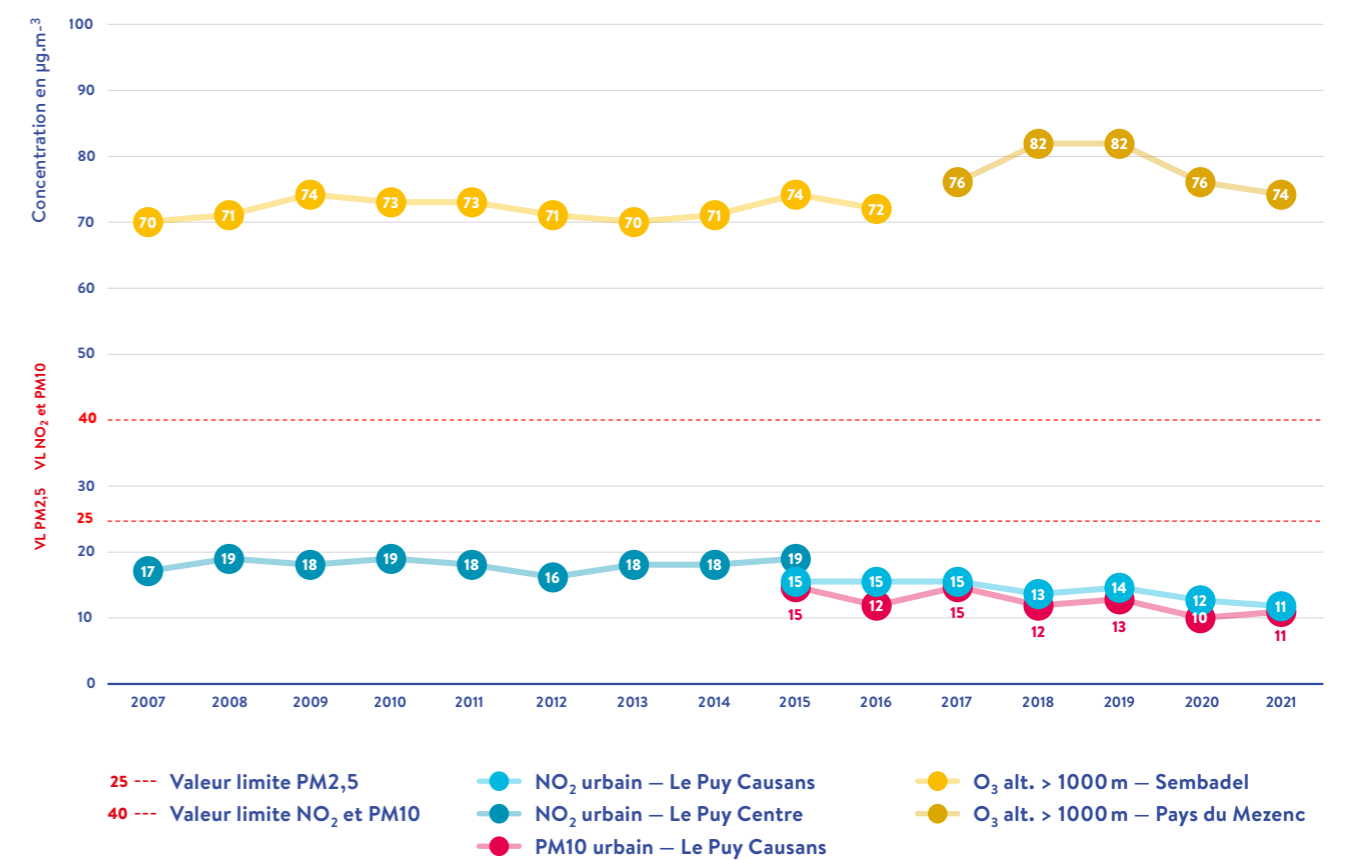
### 1. DÉPASSEMENTS RÉGLEMENTAIRES POUR LES PRINCIPAUX POLLUANTS

#### Aux stations de mesure et par modélisation (pour évaluer l'exposition des populations) en Haute-Loire en 2021

Seul un dépassement mesuré par une station constitue un dépassement avéré entraînant la comptabilisation de la population exposée



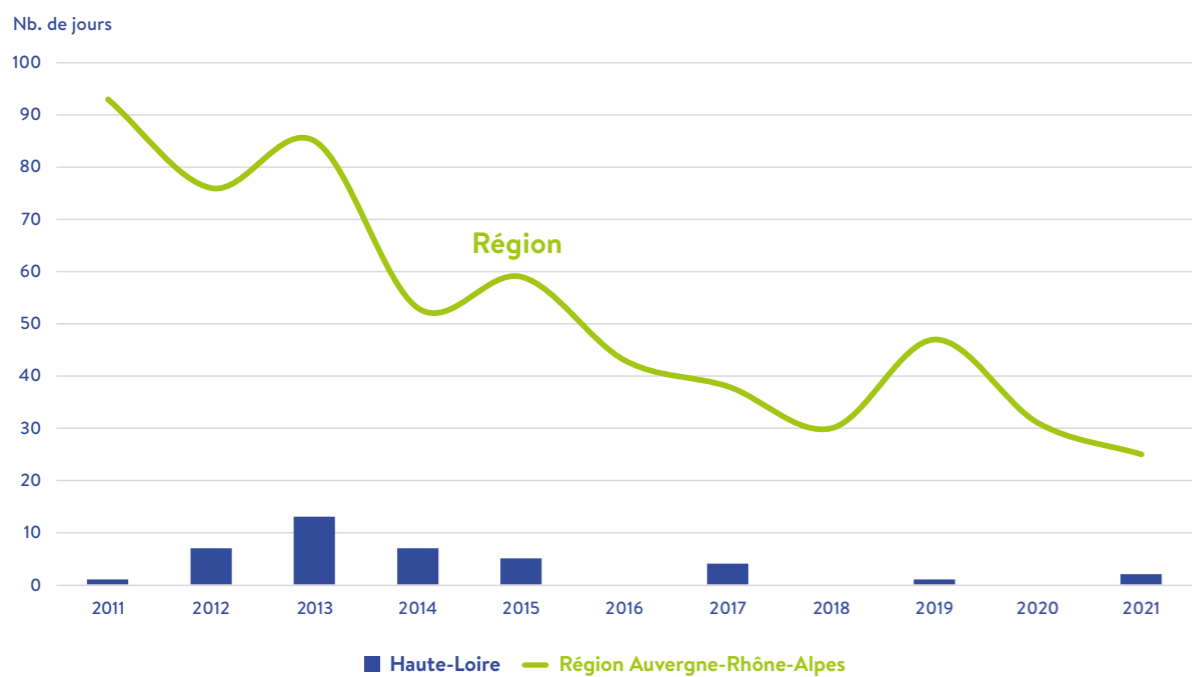
#### Stations de mesure représentatives du département de la Haute-Loire (évolution des moyennes annuelles de 2007 à 2021)



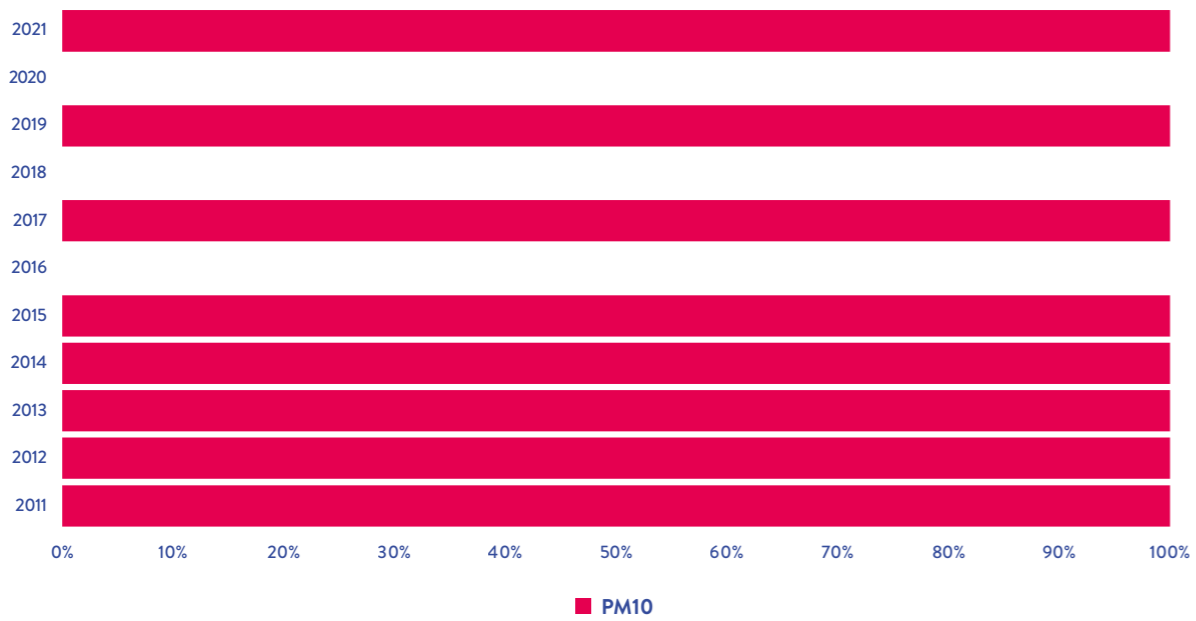
La Cascade de la Beaume à Saulignac-sur-Loire, Haute-Loire ©Sylvain G.

## 2. EXPOSITION DES POPULATIONS AUX PICS DE POLLUTION

Bilan des épisodes de pollution pour la Haute-Loire : nombre de jours d'activation d'une vigilance de 2011 à 2021



Polluants responsables des vigilances pollution en Haute-Loire de 2011 à 2021

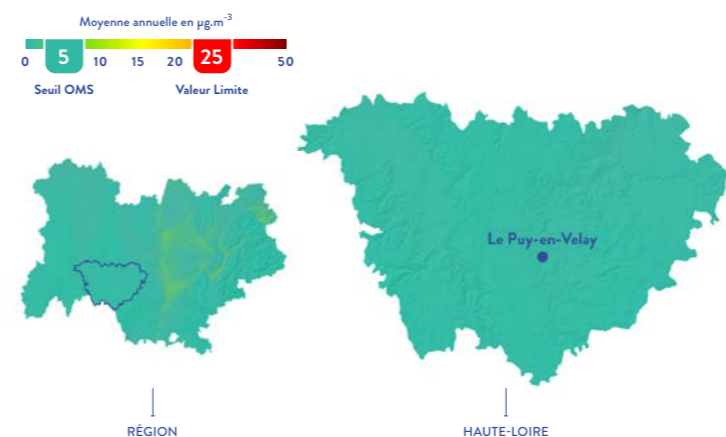


## QUALITÉ DE L'AIR ET EFFETS SANITAIRES

La qualité de l'air reste un enjeu sanitaire majeur pour la région Auvergne-Rhône-Alpes. En septembre 2021, l'Organisation Mondiale de la Santé a publié de nouvelles lignes directrices sanitaires pour les principaux polluants de l'air. Elles fixent un cap ambitieux pour mieux préserver la santé des populations.

### 1. EXPOSITION DES POPULATIONS À LA POLLUTION CHRONIQUE

Populations exposées à des dépassements des valeurs recommandées par l'OMS pour les trois polluants principaux en Haute-Loire en 2021



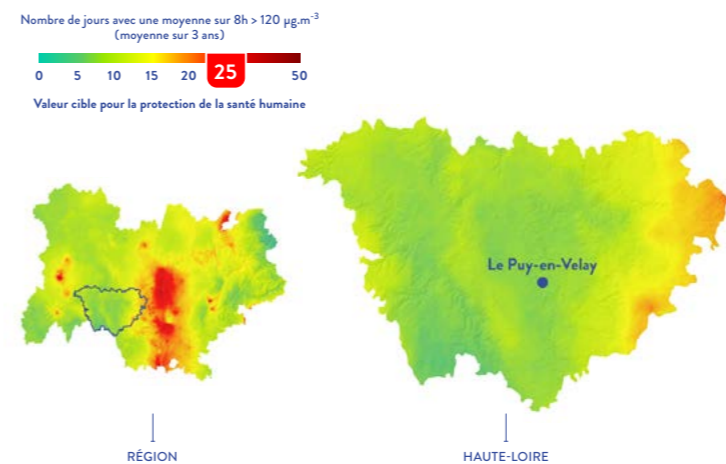
### PM<sub>2,5</sub>

Valeur recommandée OMS

RÉGION **7 802 000** hab.

HAUTE-LOIRE **199 900** hab.

• CA du Puy-En-Velay **71 700** hab.



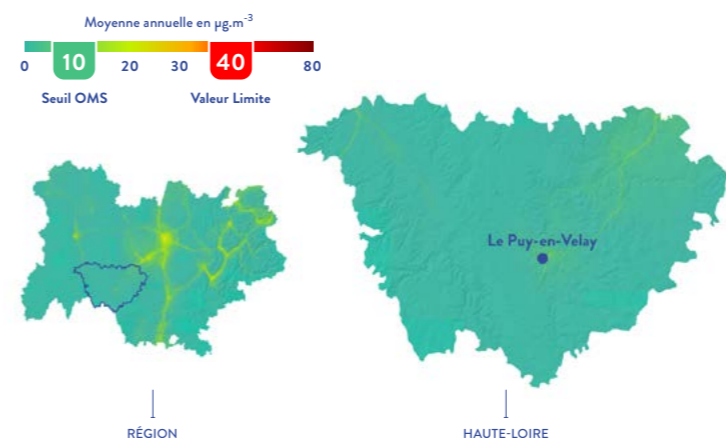
### O<sub>3</sub>

Valeur cible santé

RÉGION **477 200** hab.

HAUTE-LOIRE **0** hab.

• CA du Puy-En-Velay **0** hab.



### NO<sub>2</sub>

Valeur recommandée OMS

RÉGION **4 754 300** hab.

HAUTE-LOIRE **21 800** hab.

• CA du Puy-En-Velay **16 500** hab.



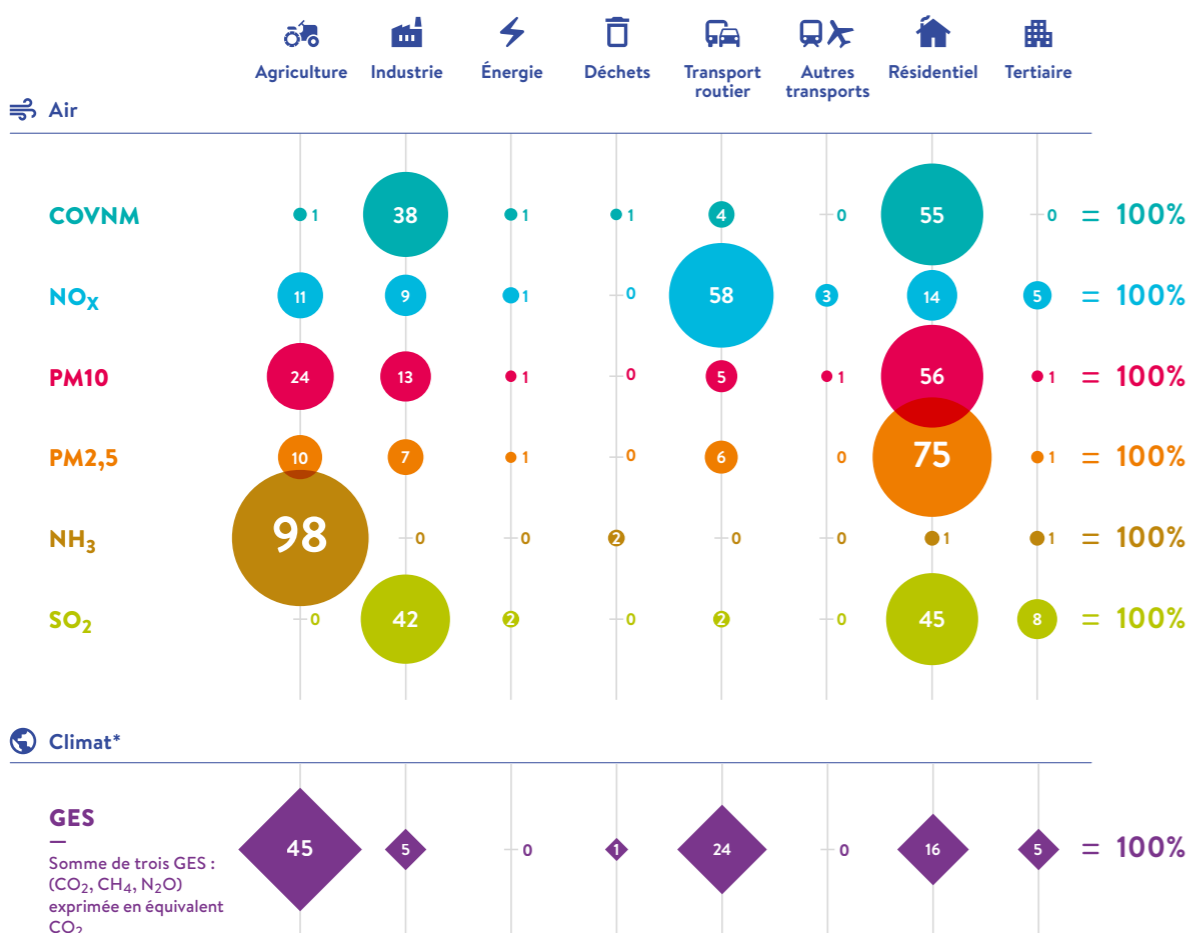
## QUALITÉ DE L'AIR ET RÉCHAUFFEMENT CLIMATIQUE

Polluants de l'air et gaz à effet de serre sont générés par les mêmes activités humaines : transport routier, activités agricoles, industrie et résidentiel. Les enjeux énergétiques sont indissociables de ceux du changement climatique et de la pollution de l'air. L'utilisation d'énergies fossiles entraîne des émissions de polluants atmosphériques et de gaz à effet de serre importantes. Une approche transversale air-climat-énergie est indispensable pour appréhender globalement les impacts des activités humaines sur notre environnement. Dans notre région, des objectifs ambitieux de réduction de nos émissions polluantes et des gaz à effet de serre sont promus par le Plan National de Réduction des Emissions de Polluants Atmosphériques (PREPA) et le Schéma Régional d'Aménagement, de Développement Durable et d'Égalité des Territoires (SRADDET).

### 1. DES ACTIVITÉS HUMAINES À L'ORIGINE DE LA DÉGRADATION DE L'AIR ET DU CLIMAT

Contribution des différentes activités humaines aux émissions de polluants atmosphériques et gaz à effet de serre (en %) en Haute-Loire

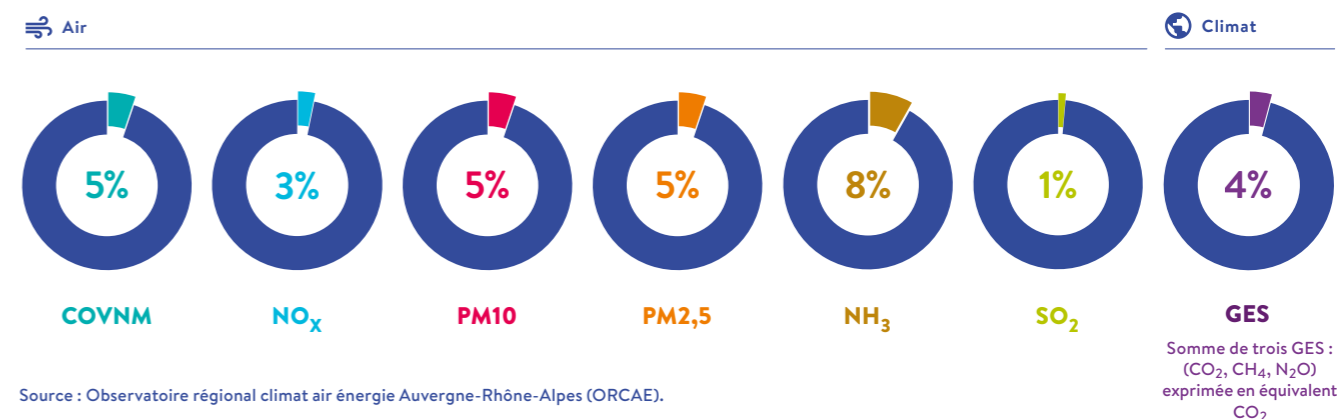
Inventaire v2021 (Données 2019)



\* Source : Observatoire régional climat air énergie Auvergne-Rhône-Alpes (ORCAE).

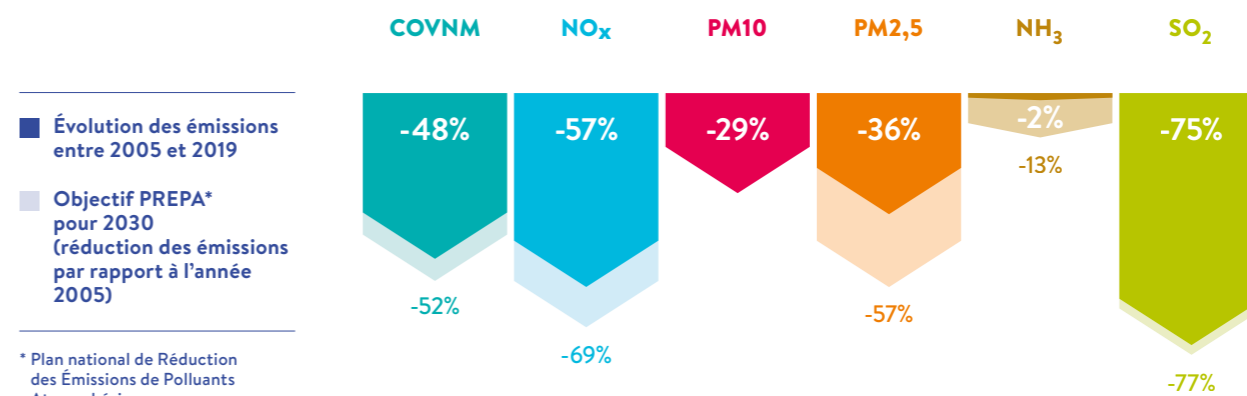


### Contribution de la Haute-Loire dans les émissions régionales de chacun des polluants (2019)



Source : Observatoire régional climat air énergie Auvergne-Rhône-Alpes (ORCAE).

### Les émissions de polluants de l'air depuis 2005 en Haute-Loire



\* Plan national de Réduction des Émissions de Polluants Atmosphériques.

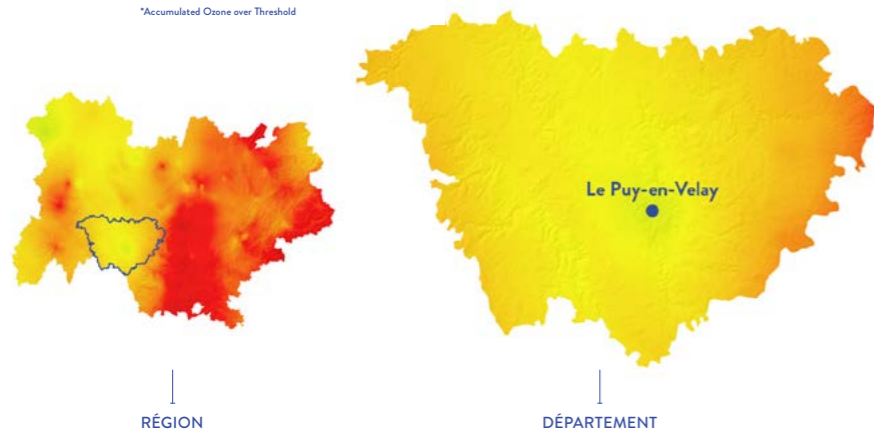


## QUALITÉ DE L'AIR ET EFFETS SUR LA BIODIVERSITÉ

Une mauvaise qualité de l'air affecte les espèces végétales, les rendements agricoles et aggrave l'allergénicité des pollens. Le changement climatique tendra aussi à augmenter le risque lié à l'exposition aux pollens, notamment pour l'ambroisie, plante allergisante particulièrement problématique en Auvergne-Rhône-Alpes.

### 1. DES ESPACES NATURELS ET SURFACES AGRICOLES AFFECTÉS

#### Exposition de la végétation à l'ozone en Haute-Loire en 2021

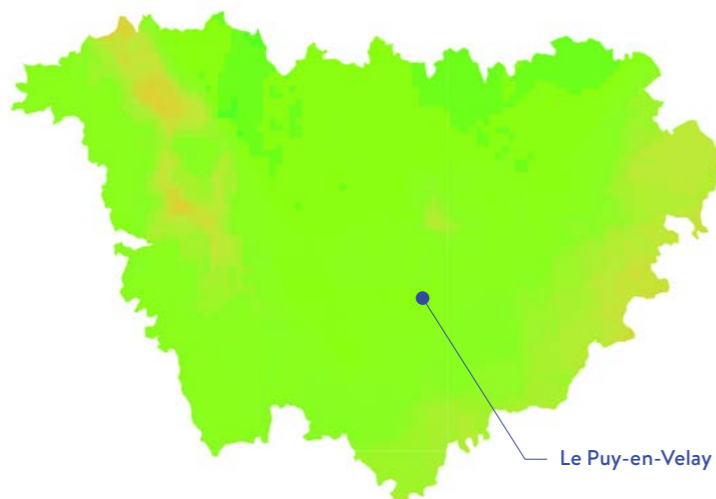


- 5004 km<sup>2</sup>** Surface du département
- 4877 km<sup>2</sup>** Surface de la zone écosystème dans le département
- 0 km<sup>2</sup>** Surface de la zone écosystème en dépassement dans le département
- 97%** Part de la zone écosystème dans le département
- 0%** Part de la zone écosystème en dépassement dans le département

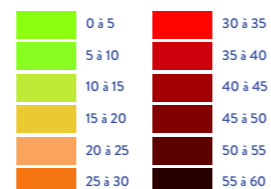
\*Une zone qualifiée d'écosystème correspond à la partie du territoire hors zone urbaine. Cela permet de caractériser les zones avec de la végétation (espaces naturels, cultures, etc.) pouvant être affectées par de la pollution à l'ozone.

### 2. ALLERGIES LIÉES AUX POLLENS : L'AMBROISIE, UN FLÉAU EN AUVERGNE-RHÔNE-ALPES

#### Modélisation du risque allergique lié à l'ambroisie en 2021 pour la Haute-Loire

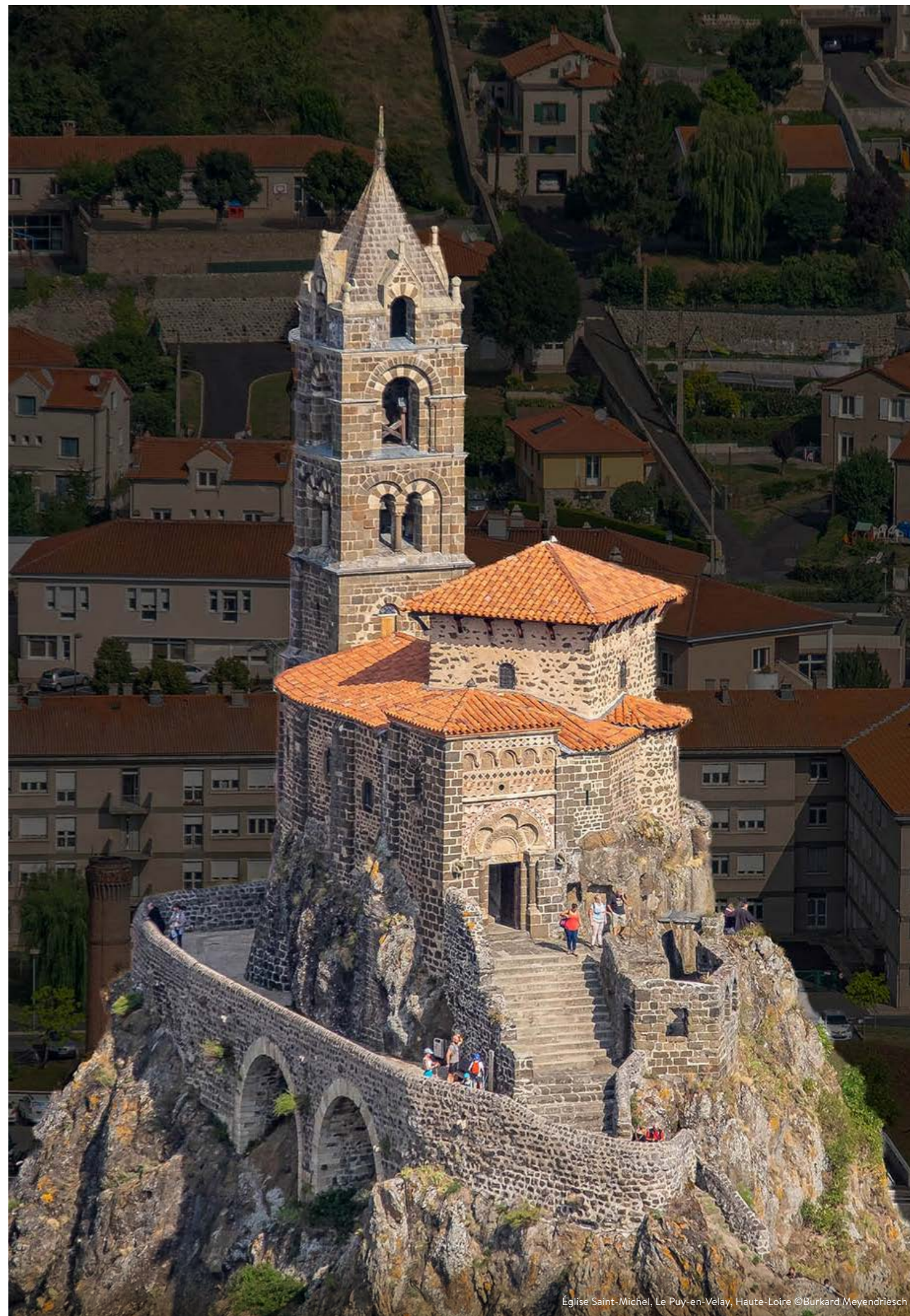


Nombre de jours RAEP\*  $\geq 3$



\*Risque d'Allergie lié à l'Exposition aux Pollens

La Haute-Loire est, avec le Cantal, le département le moins touché de la région, protégé par un relief plus marqué et des forêts où l'ambroisie peine à s'installer. La présence de cette plante y est faible.



Église Saint-Michel, Le Puy-en-Velay, Haute-Loire ©Burkard Meyendriesch