

PUY-DE-DÔME

Air

Les émissions des différents polluants dans le Puy-de-Dôme montrent une activité agricole légèrement prépondérante dans la pollution produite. Les quantités de polluants émis sont aussi légèrement supérieures proportionnellement à la population résidente.

Avec la diminution des concentrations d'ozone en 2021, il n'y a dorénavant plus de dépassement réglementaire relatif à la protection de la santé. Compte tenu de l'impact de l'ozone sur les cultures et donc sur leur rendement, il est important de noter qu'il n'y a aussi aucun dépassement de la valeur réglementaire pour la végétation, donc pas de conséquences pour la santé des plantes, cultivées ou non.

93 % de la population du Puy-de-Dôme est concernée par un risque sanitaire en PM2,5 tandis que 38 % l'est pour le NO₂.

Pollution

Avec 4 jours de vigilances pollution en 2021, exclusivement dus aux poussières désertiques, et aucun épisode d'ozone estival, le Puy de Dôme est un des départements les plus préservés de la région.

Climat

Les émissions globales de gaz à effet de serre (GES) du département sont en forte baisse depuis 2005.

Pollens

Dans le Puy-de-Dôme, la période de fin février à début avril est à risque pour les personnes sensibles en raison de la présence des pollens de bouleau, de charme et de frêne. Le pic des pollens de graminées se situe fin juin. L'ambroisie, pollen très allergisant, est de plus en plus présent en Auvergne, son pic d'intensité se situe fin août.



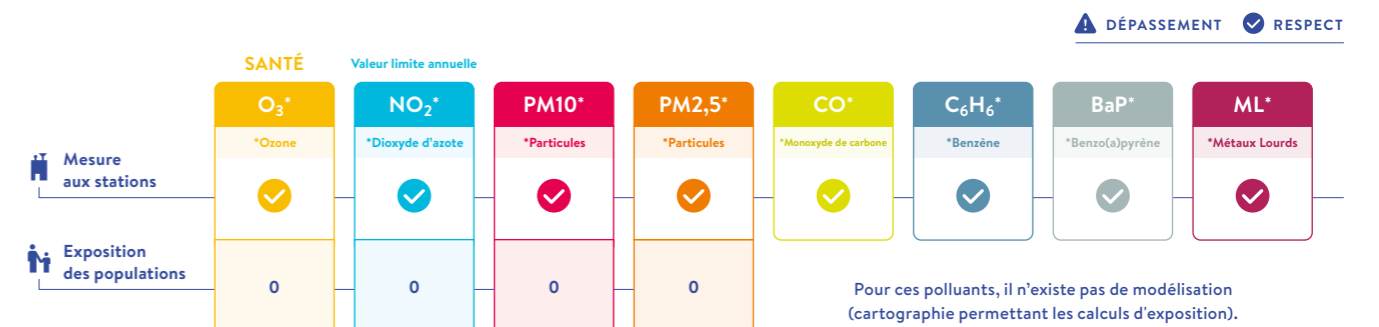
QUALITÉ DE L'AIR ET SITUATION RÉGLEMENTAIRE

La qualité de l'air s'améliore depuis 15 ans et le respect de la réglementation en vigueur est atteint sur de nombreux départements de la région. Néanmoins, cette réglementation est en cours de révision avec un projet de directive européenne qui sera soumis à consultation début 2023. Des seuils plus stricts devraient être appliqués dans les années à venir.

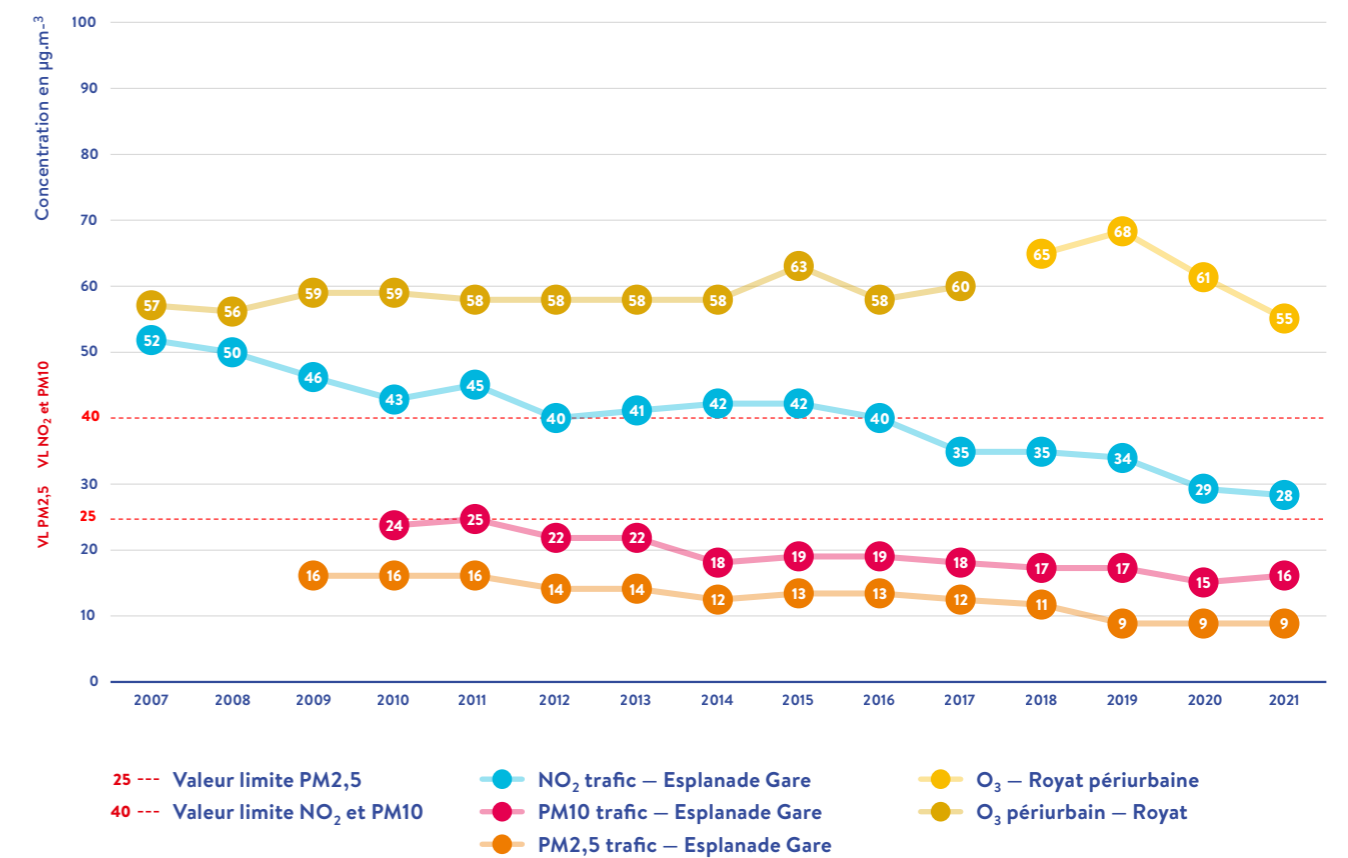
1. DÉPASSEMENTS RÉGLEMENTAIRES POUR LES PRINCIPAUX POLLUANTS

Aux stations de mesure et par modélisation (pour évaluer l'exposition des populations) dans le Puy-de-Dôme en 2021

Seul un dépassement mesuré par une station constitue un dépassement avéré entraînant la comptabilisation de la population exposée

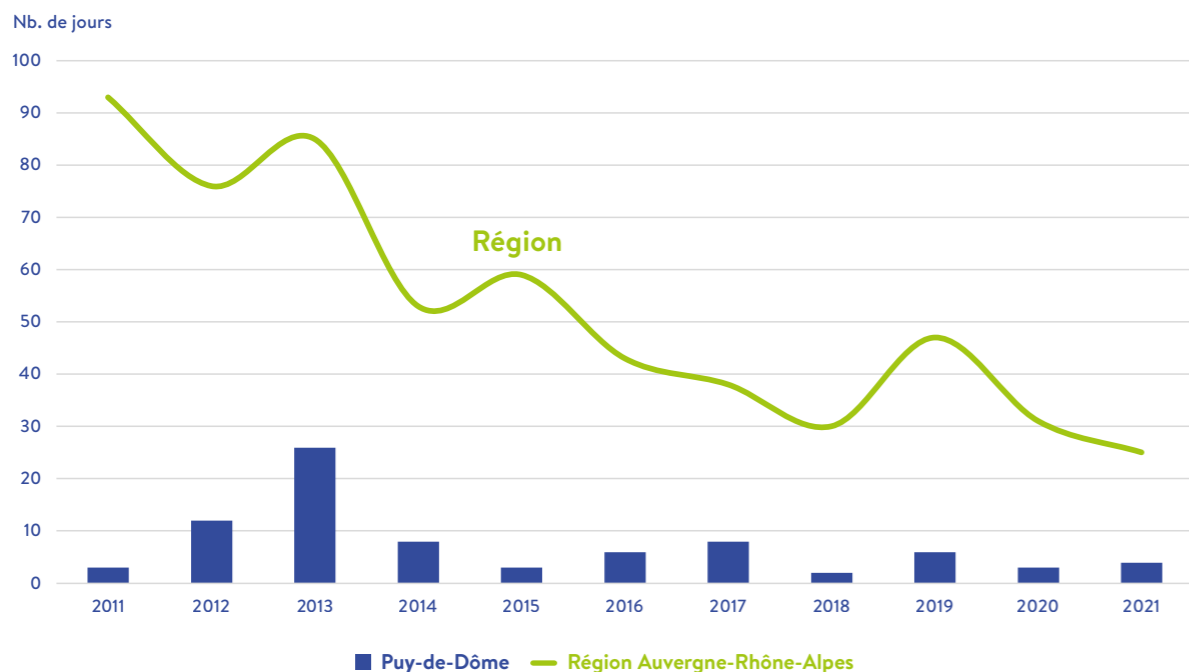


Stations de mesure représentatives du département du Puy-de-Dôme (évolution des moyennes annuelles de 2007 à 2021)

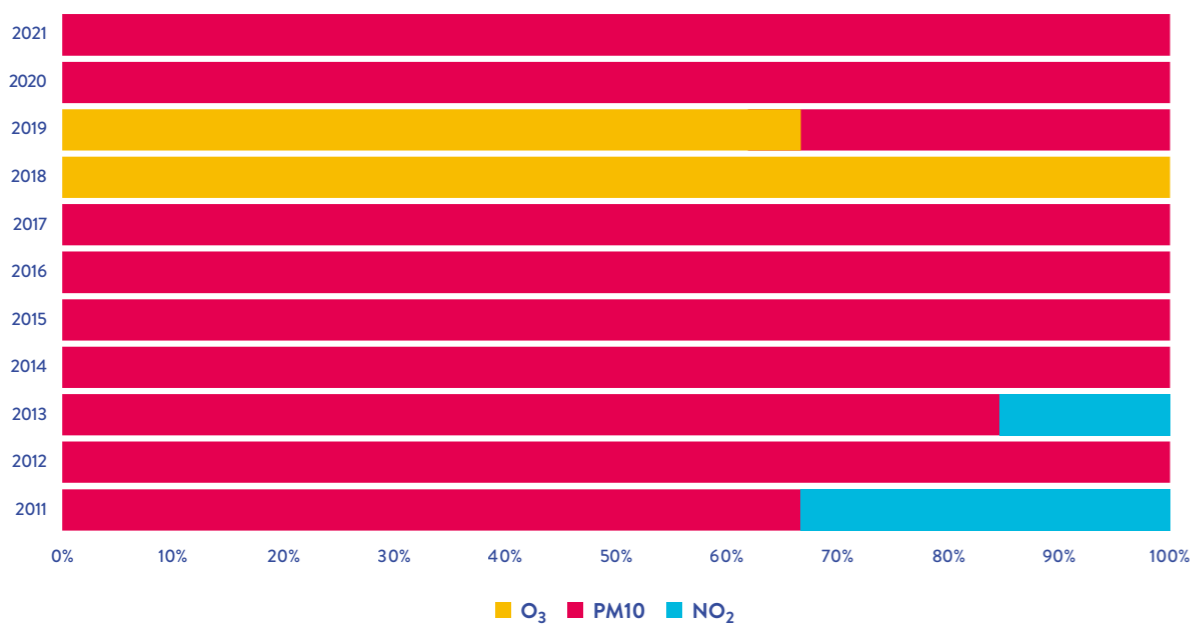


2. EXPOSITION DES POPULATIONS AUX PICS DE POLLUTION

Bilan des épisodes de pollution pour le Puy-de-Dôme : nombre de jours d'activation d'une vigilance de 2011 à 2021



Polluants responsables des vigilances pollution dans le Puy-de-Dôme de 2011 à 2021

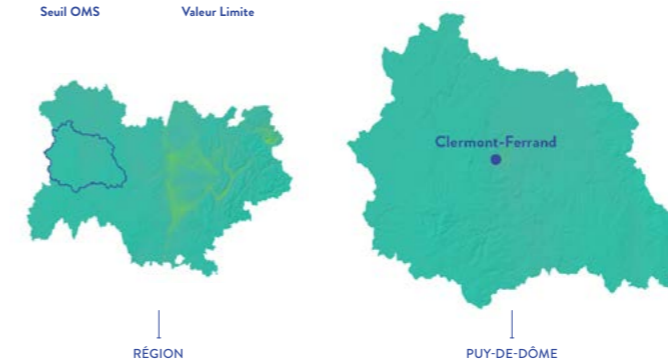


QUALITÉ DE L'AIR ET EFFETS SANITAIRES

La qualité de l'air reste un enjeu sanitaire majeur pour la région Auvergne-Rhône-Alpes. En septembre 2021, l'Organisation Mondiale de la Santé a publié de nouvelles lignes directrices sanitaires pour les principaux polluants de l'air. Elles fixent un cap ambitieux pour mieux préserver la santé des populations.

1. EXPOSITION DES POPULATIONS À LA POLLUTION CHRONIQUE

Populations exposées à des dépassements des valeurs recommandées par l'OMS pour les trois polluants principaux dans le Puy-de-Dôme en 2021



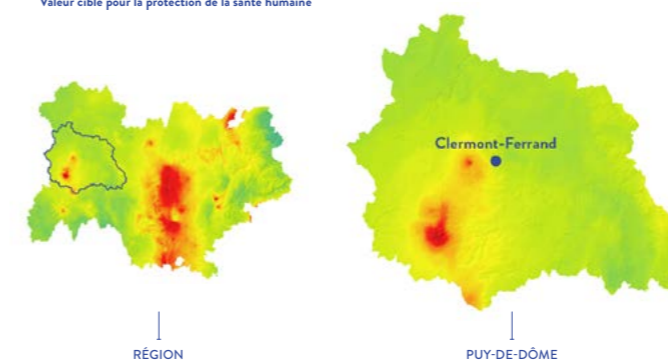
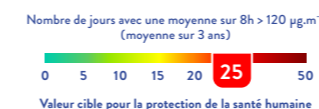
PM_{2,5}

Valeur recommandée OMS

RÉGION 7802000 hab.

PUY-DE-DÔME 614900 hab.

• Clermont Auvergne Métropole
291900 hab.



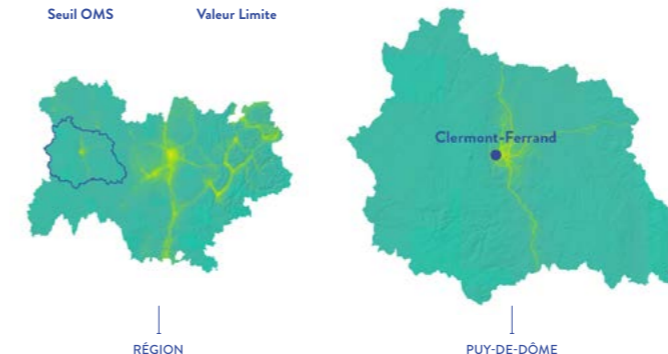
O₃

Valeur cible santé

RÉGION 477200 hab.

PUY-DE-DÔME 200 hab.

• Clermont Auvergne Métropole
0 hab.



NO₂

Valeur recommandée OMS

RÉGION 4754300 hab.

PUY-DE-DÔME 251800 hab.

• Clermont Auvergne Métropole
225900 hab.



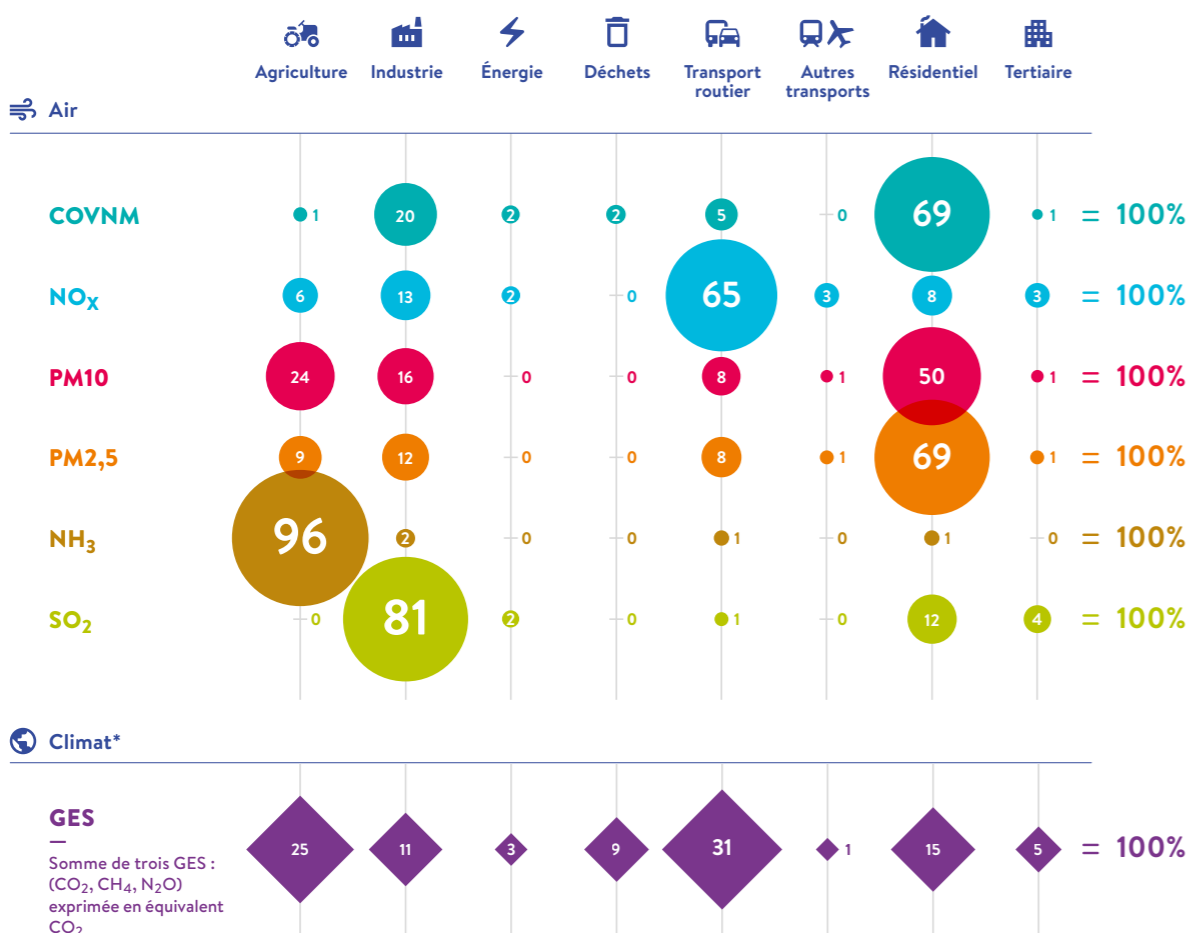
QUALITÉ DE L'AIR ET RÉCHAUFFEMENT CLIMATIQUE

Polluants de l'air et gaz à effet de serre sont générés par les mêmes activités humaines : transport routier, activités agricoles, industrie et résidentiel. Les enjeux énergétiques sont indissociables de ceux du changement climatique et de la pollution de l'air. L'utilisation d'énergies fossiles entraîne des émissions de polluants atmosphériques et de gaz à effet de serre importantes. Une approche transversale air-climat-énergie est indispensable pour appréhender globalement les impacts des activités humaines sur notre environnement. Dans notre région, des objectifs ambitieux de réduction de nos émissions polluantes et des gaz à effet de serre sont promus par le Plan National de Réduction des Emissions de Polluants Atmosphériques (PREPA) et le Schéma Régional d'Aménagement, de Développement Durable et d'Égalité des Territoires (SRADDET).

1. DES ACTIVITÉS HUMAINES À L'ORIGINE DE LA DÉGRADATION DE L'AIR ET DU CLIMAT

Contribution des différentes activités humaines aux émissions de polluants atmosphériques et gaz à effet de serre (en %) dans le Puy-de-Dôme

Inventaire v2021 (Données 2019)

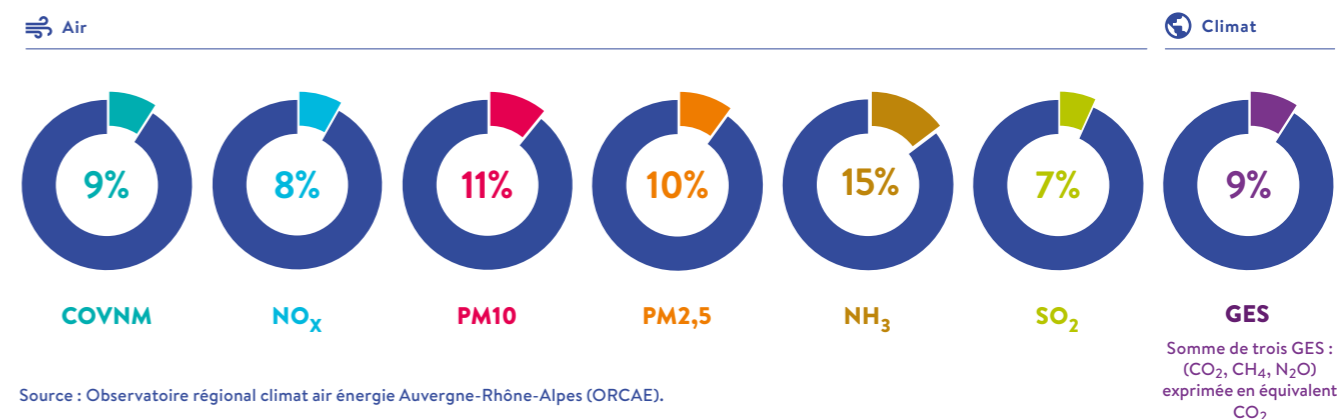


* Source : Observatoire régional climat air énergie Auvergne-Rhône-Alpes (ORCAE).

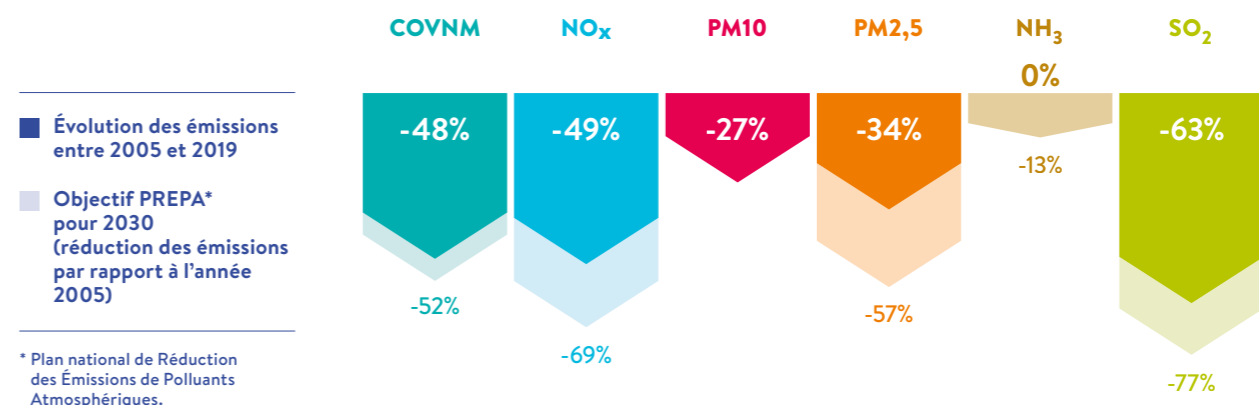


2. ÉVOLUTION DES ÉMISSIONS ET OBJECTIFS À ATTEINDRE

Contribution du Puy-de-Dôme dans les émissions régionales de chacun des polluants (2019)



Les émissions de polluants de l'air depuis 2005 dans le Puy-de-Dôme



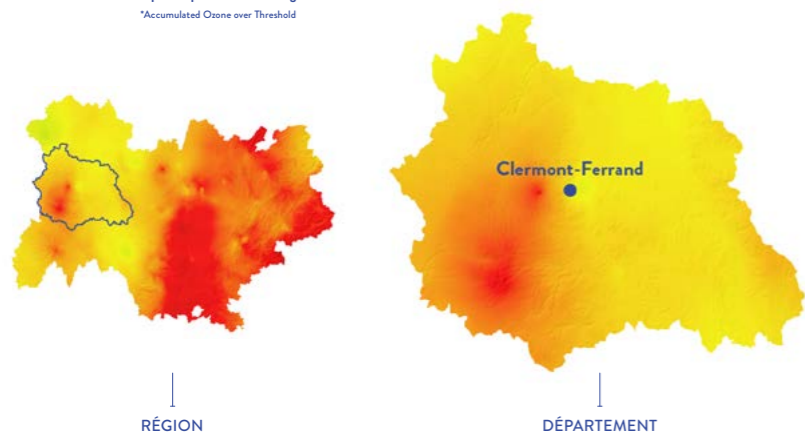


QUALITÉ DE L'AIR ET EFFETS SUR LA BIODIVERSITÉ

Une mauvaise qualité de l'air affecte les espèces végétales, les rendements agricoles et aggrave l'allergénicité des pollens. Le changement climatique tendra aussi à augmenter le risque lié à l'exposition aux pollens, notamment pour l'ambroisie, plante allergisante particulièrement problématique en Auvergne-Rhône-Alpes.

1. DES ESPACES NATURELS ET SURFACES AGRICOLES AFFECTÉS

Exposition de la végétation à l'ozone dans le Puy-de-Dôme en 2021



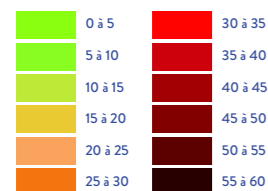
- 8 015 km²** Surface du département
- 7 759 km²** Surface de la zone écosystème dans le département
- 25 km²** Surface de la zone écosystème en dépassement dans le département
- 97%** Part de la zone écosystème dans le département
- 0%** Part de la zone écosystème en dépassement dans le département

* Une zone qualifiée d'écosystème correspond à la partie du territoire hors zone urbaine. Cela permet de caractériser les zones avec de la végétation (espaces naturels, cultures, etc.) pouvant être affectées par de la pollution à l'ozone.

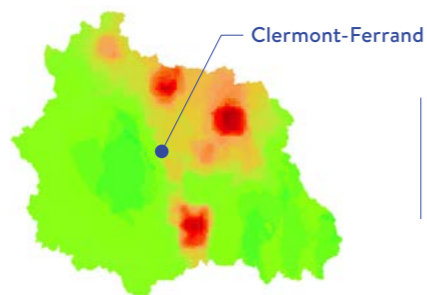
2. ALLERGIES LIÉES AUX POLLENS : L'AMBROISIE, UN FLÉAU EN AUVERGNE-RHÔNE-ALPES

Modélisation du risque allergique lié à l'ambroisie en 2021 pour le Puy-de-Dôme

Nombre de jours RAEP* ≥ 3



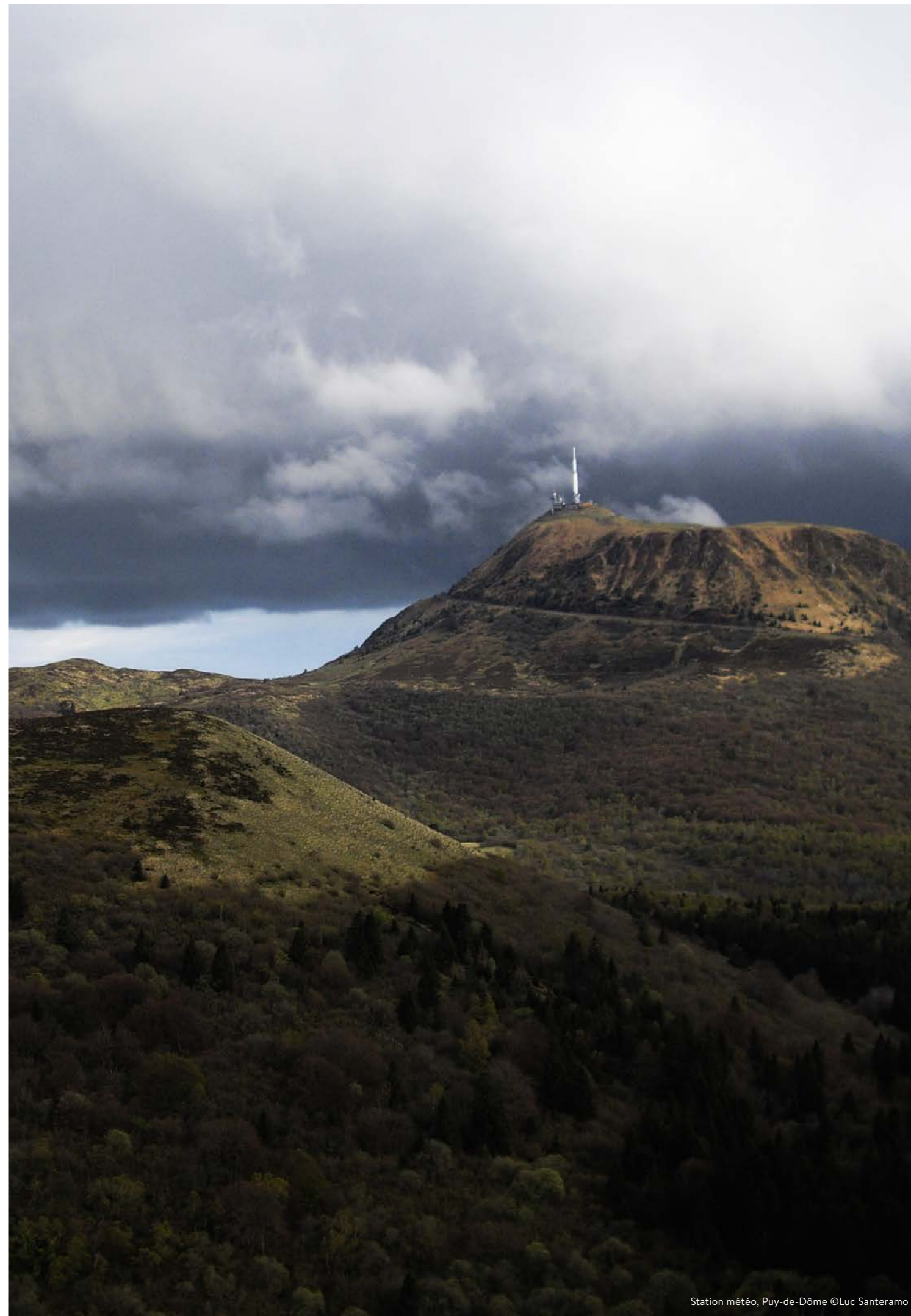
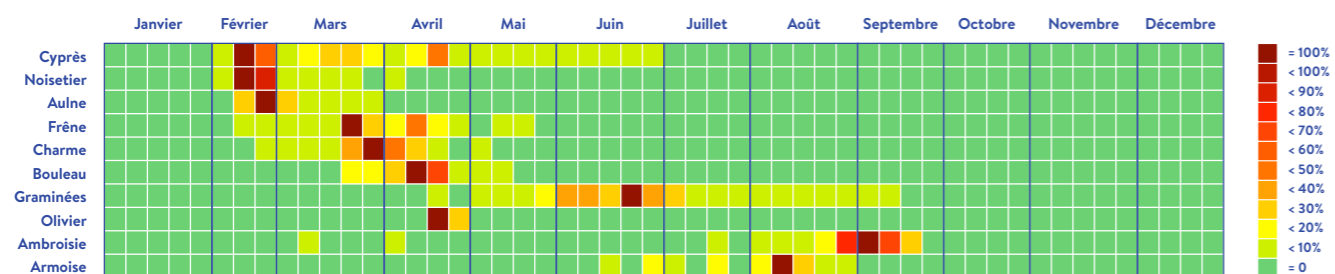
*Risque d'Allergie lié à l'Exposition aux Pollens



L'ambroisie semble bien installée dans le Puy-de-Dôme, mais le nombre de jour avec un risque allergique égal ou supérieur à 3 (sur 5) n'est important (supérieur à 40 jours) que sur certaines zones très spécifiques en lien avec les cultures pratiquées.

Intensité pollinique

Répartition saisonnière des principaux taxons polliniques dans le Puy-de-Dôme. Intensité moyenne de présence des pollens pour les trois dernières années (2019-2021).



Station météo, Puy-de-Dôme ©Luc Santeramo