

Air

Les émissions des différents polluants dans le Rhône montrent une activité industrielle prépondérante dans la pollution produite mais les quantités globales sont proportionnellement plus faibles par rapport à la population résidente.

Malgré la diminution des concentrations d'ozone, ce département est toujours sensible en 2021 et garde un dépassement réglementaire pour ce polluant même s'il n'expose que 4% de sa population à des niveaux trop élevés. De plus, la valeur pour la protection de la végétation et des écosystèmes est aussi dépassée mais seulement 1% de territoire est soumis à des niveaux d'ozone impactants.

C'est aussi le seul département qui garde un dépassement réglementaire relatif à la valeur limite annuelle du NO₂ : les populations exposées sont situées aux alentours des grands axes de circulation et sont quantifiées à 1400 habitants.

La totalité de la population du Rhône est concernée par un risque sanitaire en PM_{2,5} tandis que 91% l'est pour le NO₂, proportion la plus importante de la région.

Pollution

Le département du Rhône est l'un des trois départements d'Auvergne Rhône-Alpes les plus touchés par des vigilances pollution (avec l'Isère et la Haute-Savoie). Le département a comptabilisé 11 journées en vigilance pour les particules fines et 6 journées pour l'ozone. C'est la zone du Bassin Lyonnais Nord Isère qui a été la plus impactée.

Climat

Ce territoire représente 17% des émissions de gaz à effet de serre (GES) régionales alors que 23% des habitants y vivent. Les bâtiments constituent près de 30% des émissions de GES du département.

Pollens (ambroisie)

Le Rhône est l'un des départements les plus touchés par la présence de l'ambroisie. Les plaines cultivées à l'est de l'agglomération lyonnaise ainsi que le sud du département sont propices à son développement. Le nombre de jours avec un risque allergique significatif (égal ou supérieur à 3 sur 5) est de presque 50 jours dans certaines parties du département.



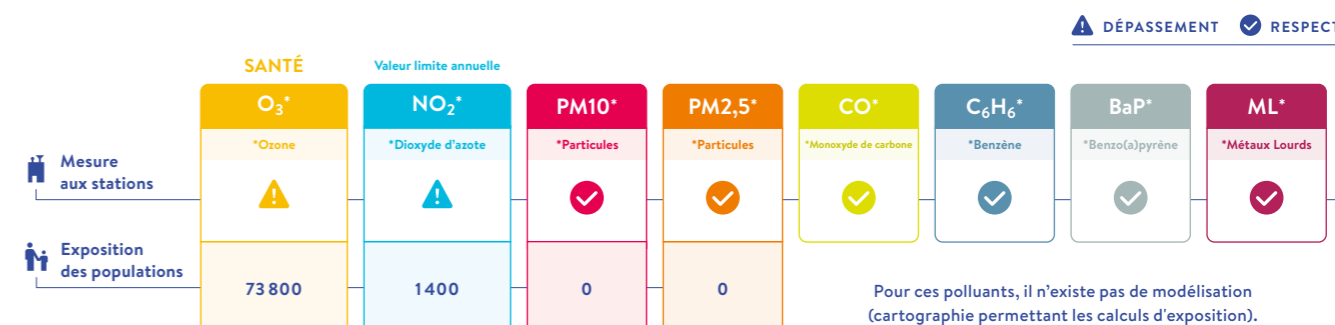
QUALITÉ DE L'AIR ET SITUATION RÉGLEMENTAIRE

La qualité de l'air s'améliore depuis 15 ans et le respect de la réglementation en vigueur est atteint sur de nombreux départements de la région. Néanmoins, cette réglementation est en cours de révision avec un projet de directive européenne qui sera soumis à consultation début 2023. Des seuils plus stricts devraient être appliqués dans les années à venir.

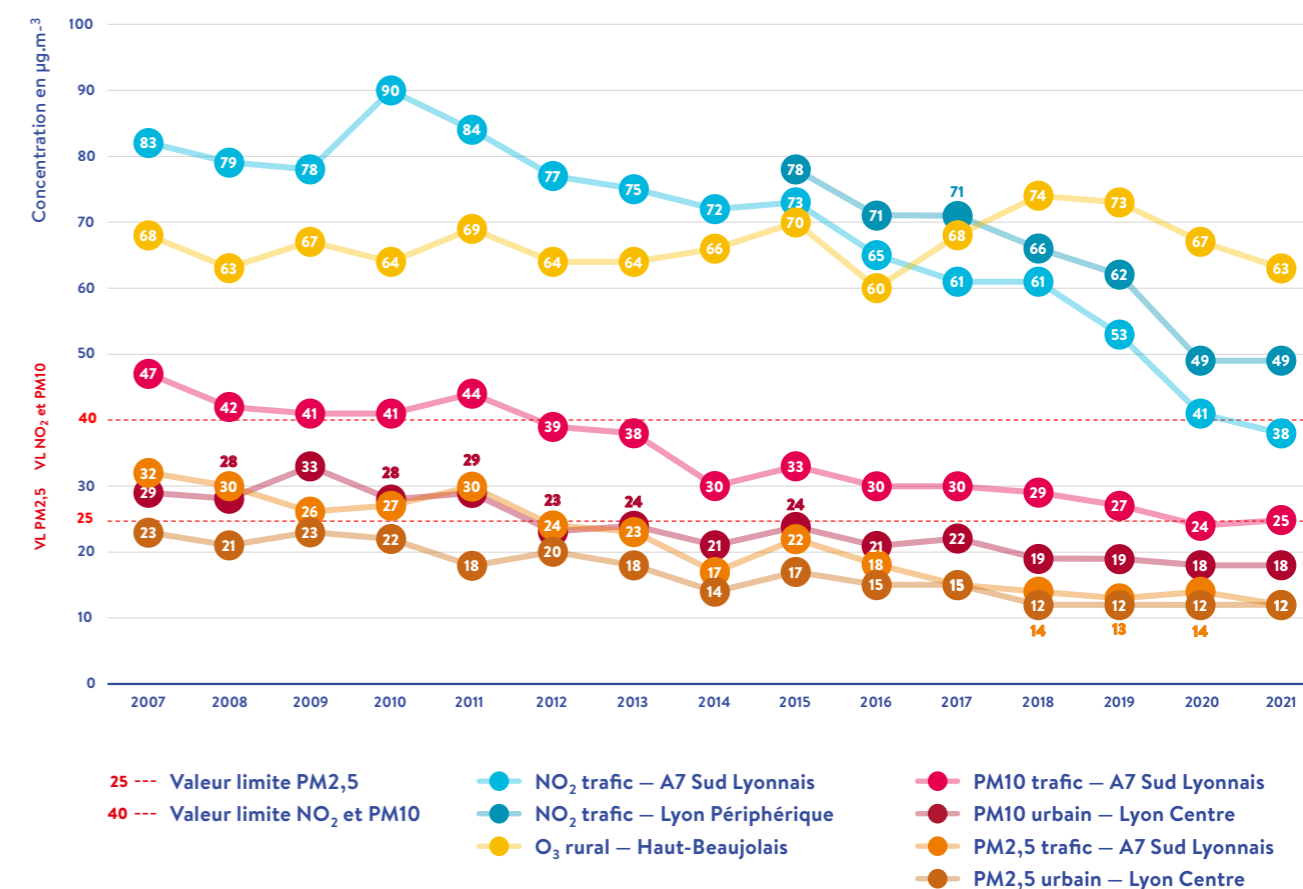
1. DÉPASSEMENTS RÉGLEMENTAIRES POUR LES PRINCIPAUX POLLUANTS

Aux stations de mesure et par modélisation (pour évaluer l'exposition des populations) dans le Rhône en 2021

Seul un dépassement mesuré par une station constitue un dépassement avéré entraînant la comptabilisation de la population exposée

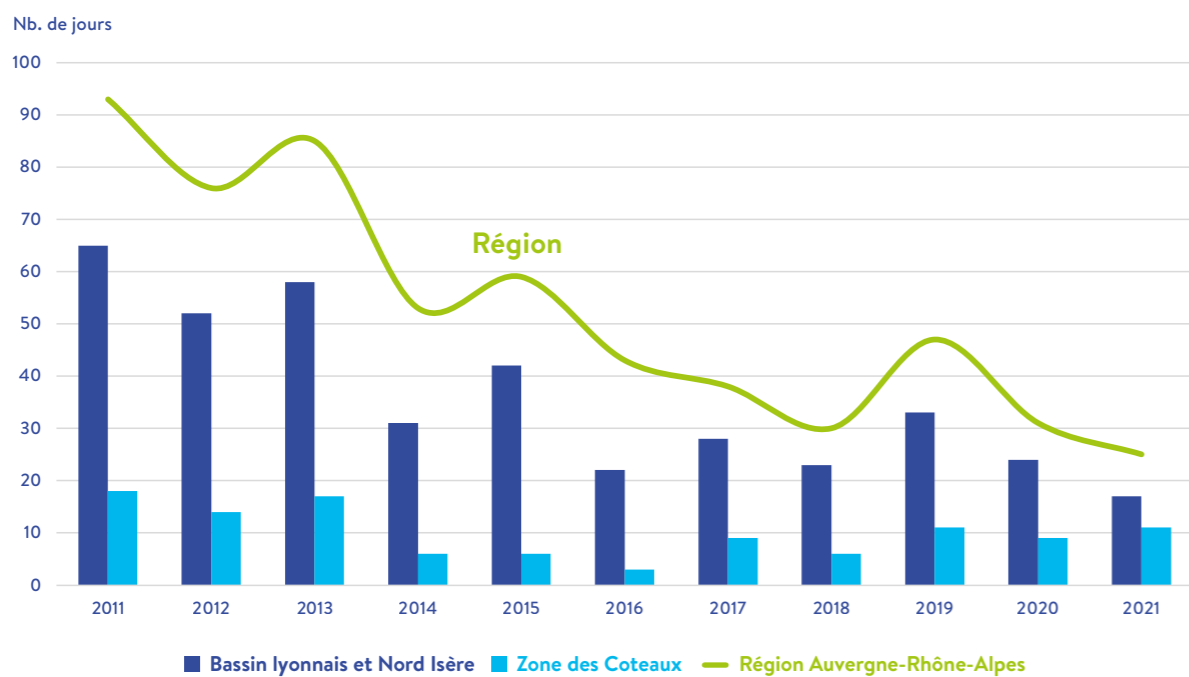


Stations de mesure représentatives du département du Rhône (évolution des moyennes annuelles de 2007 à 2021)

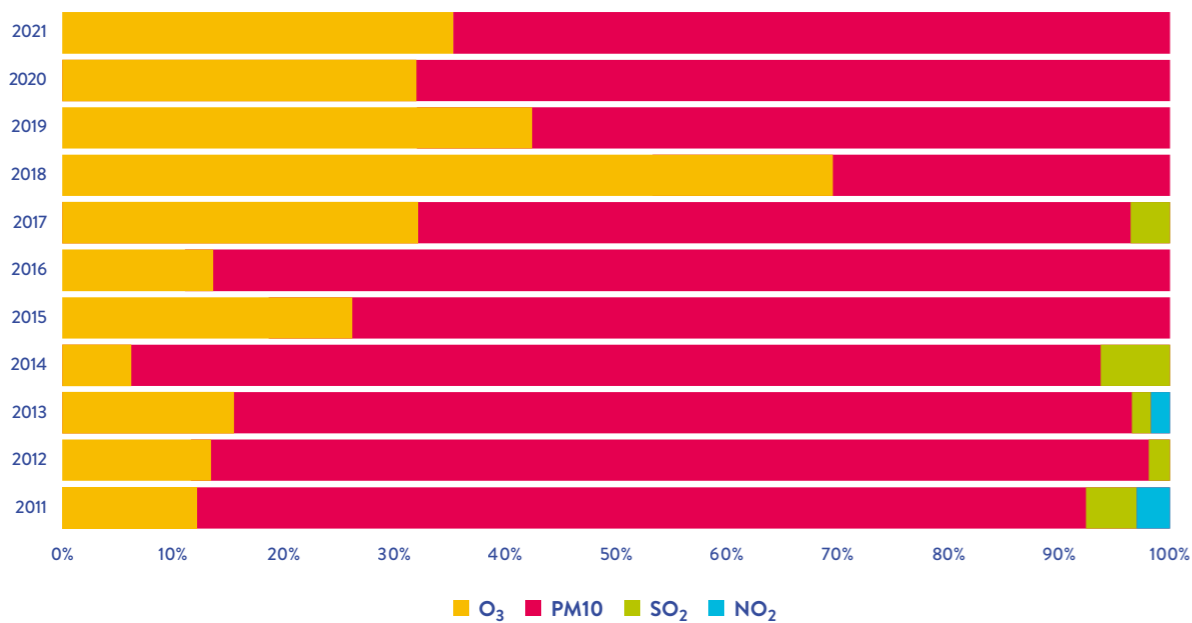


2. EXPOSITION DES POPULATIONS AUX PICS DE POLLUTION

Bilan des épisodes de pollution pour le Rhône : nombre de jours d'activation d'une vigilance de 2011 à 2021



Polluants responsables des vigilances pollution dans le Rhône de 2011 à 2021

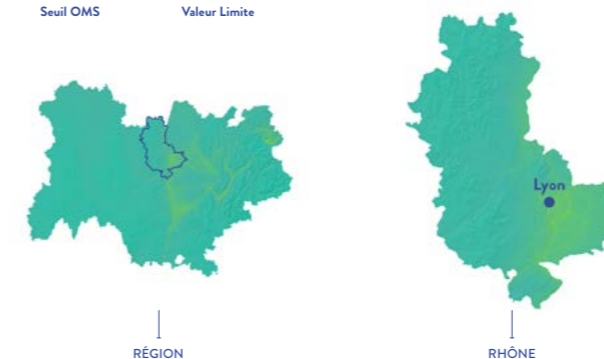


QUALITÉ DE L'AIR ET EFFETS SANITAIRES

La qualité de l'air reste un enjeu sanitaire majeur pour la région Auvergne-Rhône-Alpes. En septembre 2021, l'Organisation Mondiale de la Santé a publié de nouvelles lignes directrices sanitaires pour les principaux polluants de l'air. Elles fixent un cap ambitieux pour mieux préserver la santé des populations.

1. EXPOSITION DES POPULATIONS À LA POLLUTION CHRONIQUE

Populations exposées à des dépassements des valeurs recommandées par l'OMS pour les trois polluants principaux dans le Rhône en 2021



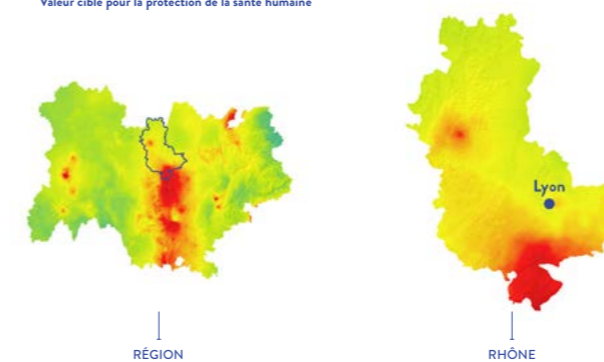
PM_{2,5}

Valeur recommandée OMS

RÉGION **7 802 000** hab.

RHÔNE **1 859 500** hab.

• Métropole de Lyon **1 398 900** hab.



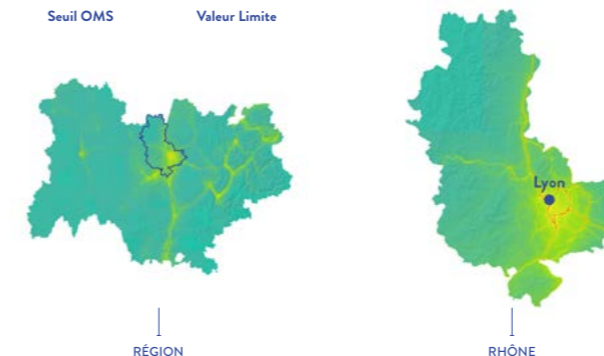
O₃

Valeur cible santé

RÉGION **4 772 00** hab.

RHÔNE **73 800** hab.

• Métropole de Lyon **32 000** hab.



NO₂

Valeur recommandée OMS

RÉGION **4 754 300** hab.

RHÔNE **1 697 900** hab.

• Métropole de Lyon **1 396 800** hab.



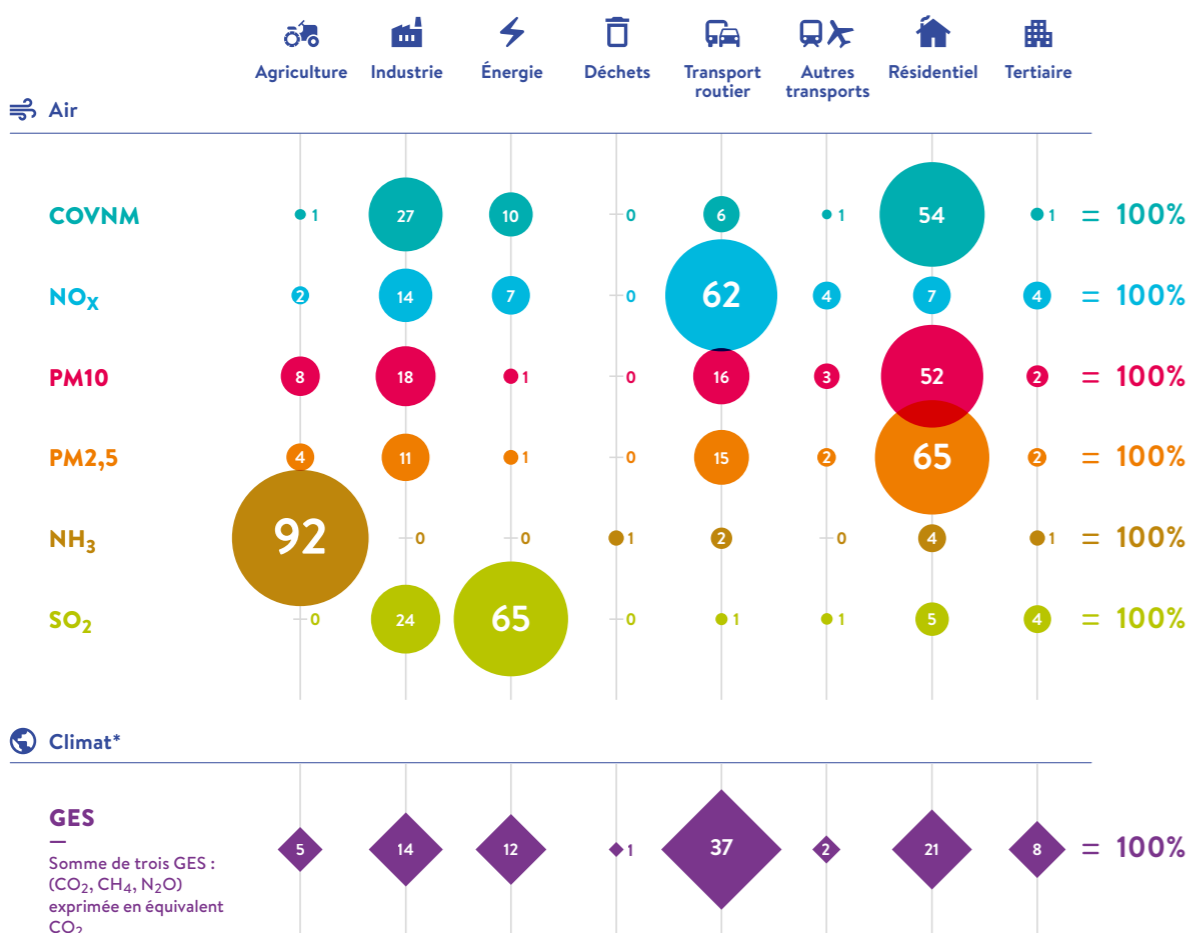
QUALITÉ DE L'AIR ET RÉCHAUFFEMENT CLIMATIQUE

Polluants de l'air et gaz à effet de serre sont générés par les mêmes activités humaines : transport routier, activités agricoles, industrie et résidentiel. Les enjeux énergétiques sont indissociables de ceux du changement climatique et de la pollution de l'air. L'utilisation d'énergies fossiles entraîne des émissions de polluants atmosphériques et de gaz à effet de serre importantes. Une approche transversale air-climat-énergie est indispensable pour appréhender globalement les impacts des activités humaines sur notre environnement. Dans notre région, des objectifs ambitieux de réduction de nos émissions polluantes et des gaz à effet de serre sont promus par le Plan National de Réduction des Emissions de Polluants Atmosphériques (PREPA) et le Schéma Régional d'Aménagement, de Développement Durable et d'Égalité des Territoires (SRADDET).

1. DES ACTIVITÉS HUMAINES À L'ORIGINE DE LA DÉGRADATION DE L'AIR ET DU CLIMAT

Contribution des différentes activités humaines aux émissions de polluants atmosphériques et gaz à effet de serre (en %) dans le Rhône

Inventaire v2021 (Données 2019)



* Source : Observatoire régional climat air énergie Auvergne-Rhône-Alpes (ORCAE).

1 859 524 hab.

dans le Rhône

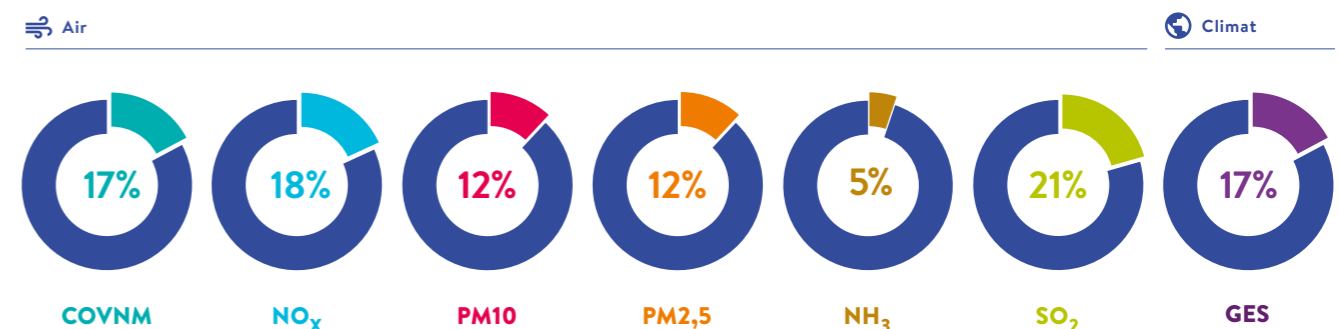
Source INSEE, population légale 2018 en vigueur au 1^{er} janvier 2021



23% de la population régionale

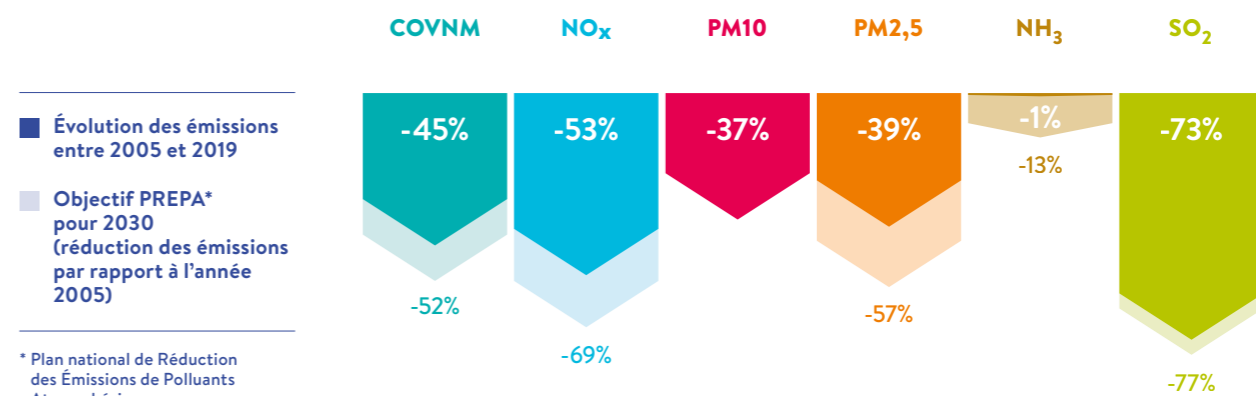
2. ÉVOLUTION DES ÉMISSIONS ET OBJECTIFS À ATTEINDRE

Contribution du Rhône dans les émissions régionales de chacun des polluants (2019)



Source : Observatoire régional climat air énergie Auvergne-Rhône-Alpes (ORCAE).

Les émissions de polluants de l'air depuis 2005 dans le Rhône



* Plan national de Réduction des Émissions de Polluants Atmosphériques.

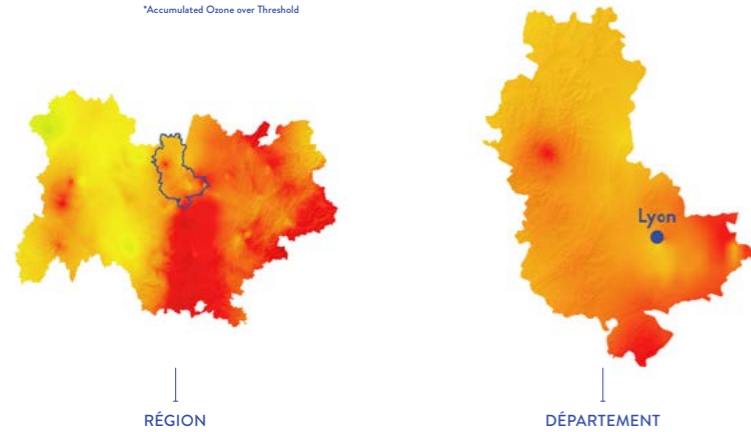


QUALITÉ DE L'AIR ET EFFETS SUR LA BIODIVERSITÉ

Une mauvaise qualité de l'air affecte les espèces végétales, les rendements agricoles et aggrave l'allergénicité des pollens. Le changement climatique tendra aussi à augmenter le risque lié à l'exposition aux pollens, notamment pour l'ambroisie, plante allergisante particulièrement problématique en Auvergne-Rhône-Alpes.

1. DES ESPACES NATURELS ET SURFACES AGRICOLES AFFECTÉS

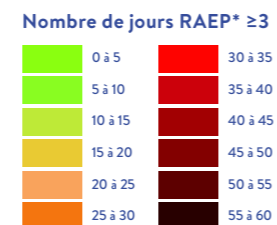
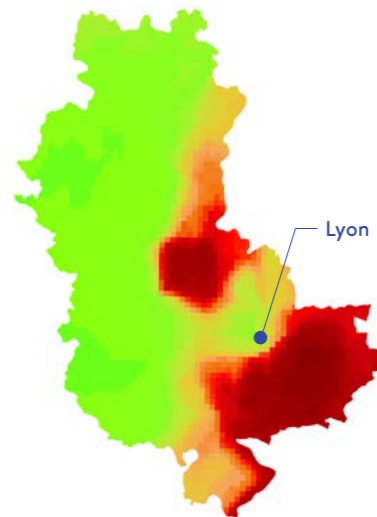
Exposition de la végétation à l'ozone dans le Rhône en 2021



* Une zone qualifiée d'écosystème correspond à la partie du territoire hors zone urbaine. Cela permet de caractériser les zones avec de la végétation (espaces naturels, cultures, etc.) pouvant être affectées par de la pollution à l'ozone.

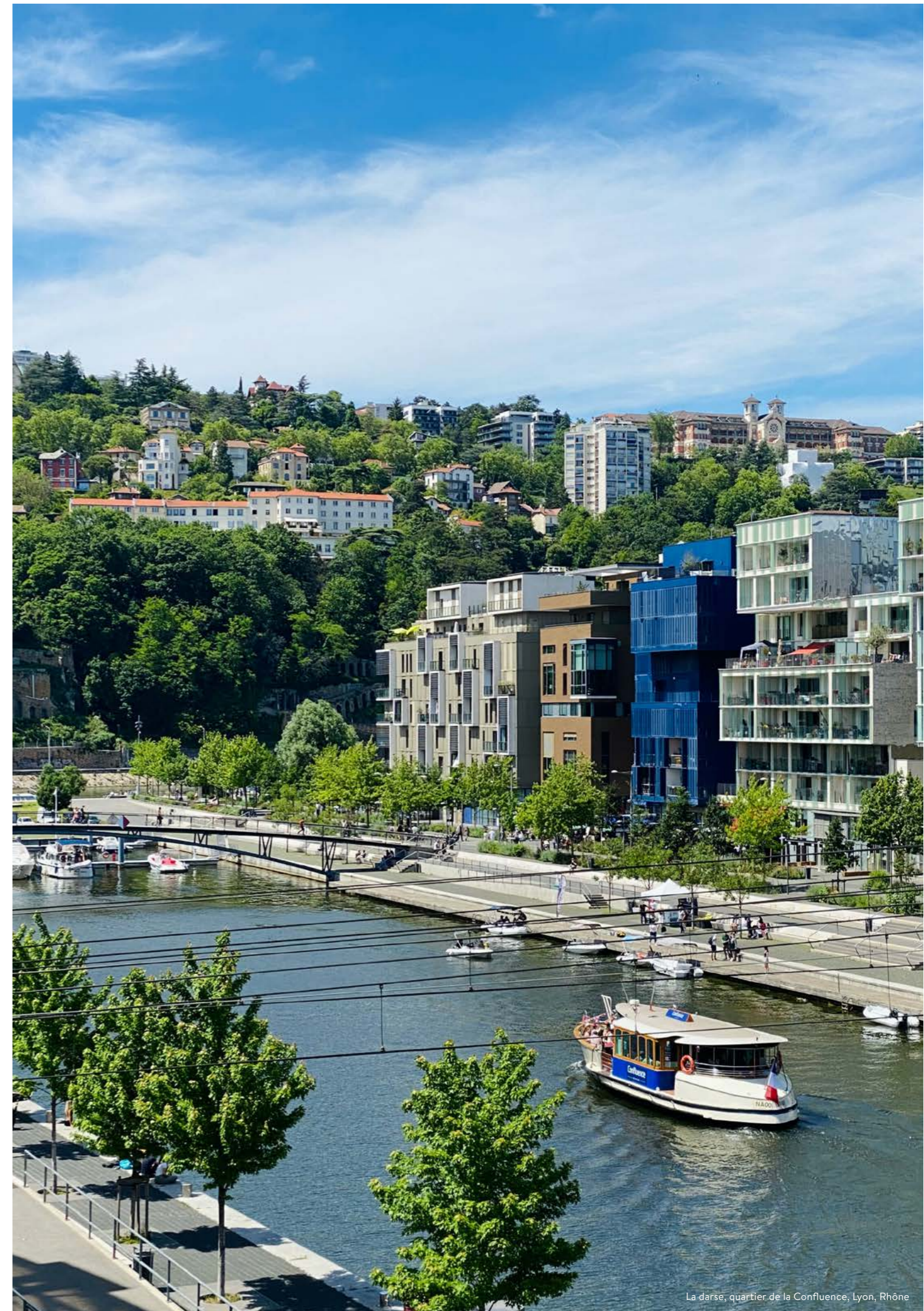
2. ALLERGIES LIÉES AUX POLLENS : L'AMBROISIE, UN FLÉAU EN AUVERGNE-RHÔNE-ALPES

Modélisation du risque allergique lié à l'ambroisie en 2021 pour le Rhône



* Risque d'Allergie lié à l'Exposition aux Pollens

Le Rhône est l'un des départements les plus touchés par la présence de l'ambroisie. Les plaines cultivées à l'est de l'agglomération lyonnaise ainsi que le sud du département sont propices à son développement. Le nombre de jours avec un risque allergique significatif (égal ou supérieur à 3 sur 5) est de presque 50 jours dans certaines parties du département.



La darse, quartier de la Confluence, Lyon, Rhône