

# Calendriers Polliniques Année 2014



**ANNEE 2014**

[www.air-rhonealpes.fr](http://www.air-rhonealpes.fr)



**Diffusion : Décembre 2014**

Siège social : 3 allée des Sorbiers – 69500 BRON

Tel : 09 72 26 48 90 - Fax : 09 72 15 65 64

[contact@air-rhonealpes.fr](mailto:contact@air-rhonealpes.fr)





# CONDITIONS DE DIFFUSION

Air Rhône-Alpes est une association de type « *loi 1901* » agréée par le Ministère de l'Ecologie, du Développement Durable des Transports et du Logement (*décret 98-361 du 6 mai 1998*) au même titre que l'ensemble des structures chargées de la surveillance de la qualité de l'air, formant le réseau national ATMO.

Ses missions s'exercent dans le cadre de la loi sur l'air du 30 décembre 1996. La structure agit dans l'esprit de la charte de l'environnement de 2004 adossée à la constitution de l'Etat français et de *l'article L.220-1 du Code de l'environnement*. Elle gère un observatoire environnemental relatif à l'air et à la pollution atmosphérique au sens de *l'article L.220-2 du Code de l'Environnement*.

Air Rhône-Alpes communique publiquement sur les informations issues de ses différents travaux et garantit la transparence de l'information sur le résultat de ses travaux.

A ce titre, les rapports d'études sont librement disponibles sur le site [www.air-rhonealpes.fr](http://www.air-rhonealpes.fr)

Les données contenues dans ce document restent la propriété intellectuelle d'Air Rhône-Alpes. Toute utilisation partielle ou totale de ce document (extrait de texte, graphiques, tableaux, ...) doit faire référence à l'observatoire dans les termes suivants : © **Air Rhône-Alpes (2014) "Calendrier Pollinique année 2014"**.

Les données ne sont pas rediffusées en cas de modification ultérieure.

Par ailleurs, Air Rhône-Alpes n'est en aucune façon responsable des interprétations et travaux intellectuels, publications diverses résultant de ses travaux et pour lesquels aucun accord préalable n'aurait été donné.

En cas de remarques sur les informations ou leurs conditions d'utilisation, prenez contact avec Air-Rhône-Alpes :

- depuis le formulaire de contact sur le site [www.air-rhonealpes.fr](http://www.air-rhonealpes.fr)

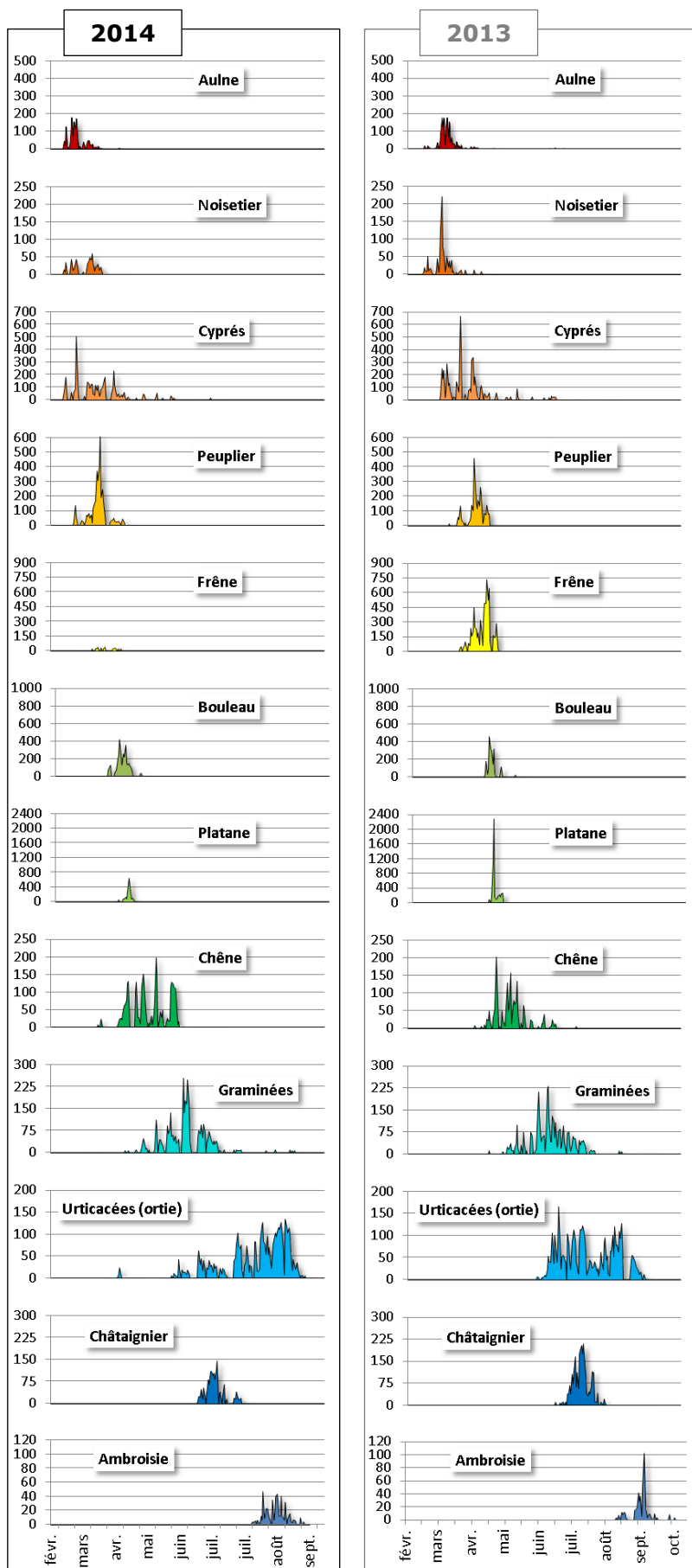
- par mail : [contact@air-rhonealpes.fr](mailto:contact@air-rhonealpes.fr)

- par téléphone : 09 72 26 48 90

Un questionnaire de satisfaction est également disponible en ligne à l'adresse suivante <http://www.surveymonkey.com/s/ecrits> pour vous permettre de donner votre avis sur l'ensemble des informations mis à votre disposition par l'observatoire Air Rhône-Alpes.



# Calendrier Pollinique Grenoble 2014



**OBSERVATIONS**

L'année 2014 est globalement marquée par une baisse des quantités de plusieurs pollens d'arbres. Cette baisse est notamment très marquée sur les pollens de frênes (-91%), de platanes (-52%) mais aussi de noisetiers (-42%).

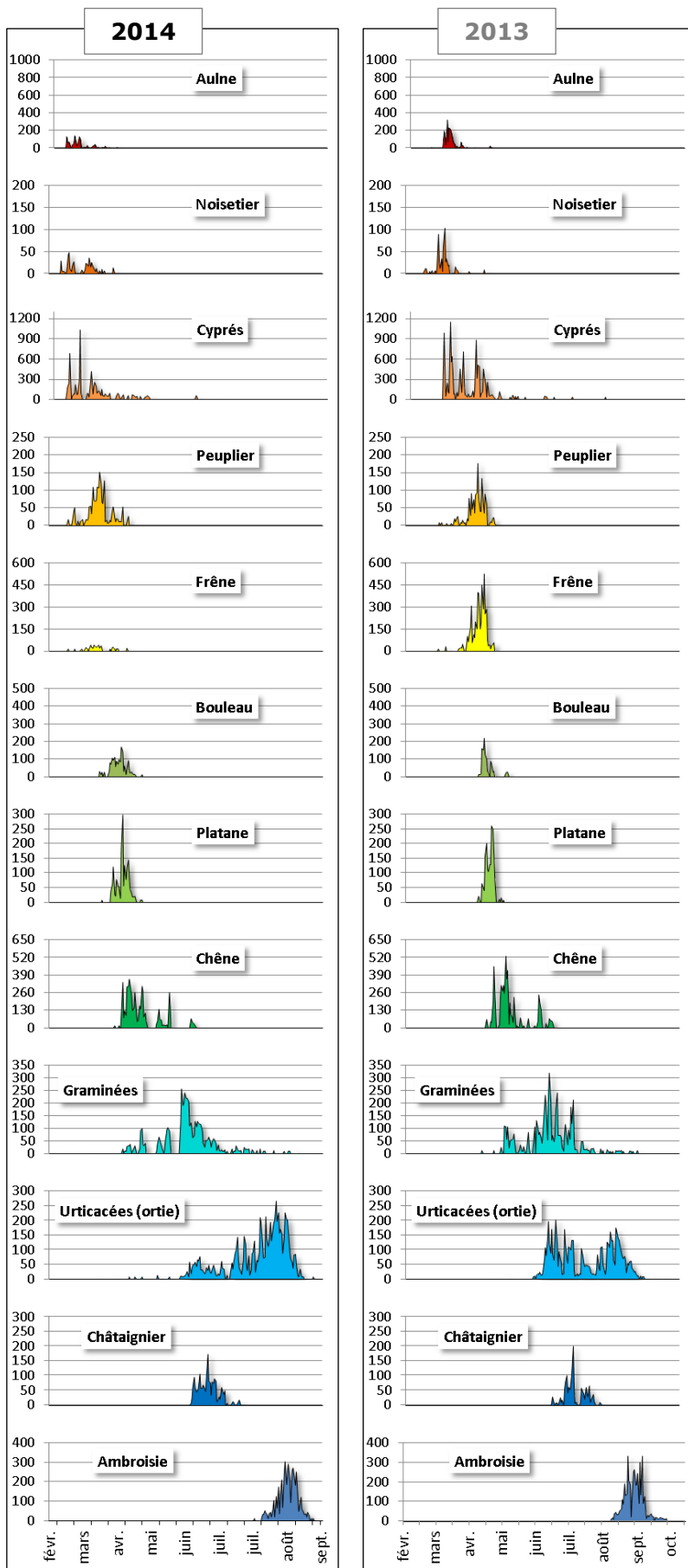
Pour ce qui est des herbacées, les quantités de pollens de graminées et d'orties sont stables par rapport à 2013 (+0.2% et -6%).

Cette année, le pic d'ambroisie a été moins important, même si le nombre total de grains reste équivalent à l'année dernière (+7%).

Globalement, par rapport à 2013, on note une apparition plus précoce de l'ensemble des pollens.



# Calendrier Pollinique Roussillon 2013



## OBSERVATIONS

Par rapport à 2013, l'année 2014 est caractérisée par une quantité nettement moins importantes de pollens d'aulne (-34%), de frêne (-83%) et de cyprès (-40%).

Les pollens de bouleau et de châtaignier sont en hausse par rapport à l'année dernière (+39% et +27%).

La quantité de pollen d'urticacées est en nette hausse par rapport à 2013 (+20%). Les pollens de graminées sont stables (+4%).

Concernant l'ambroisie, la quantité de pollens mesurée en 2013 est du même ordre de grandeur que celle de l'année dernière (+6%).

Comme sur Grenoble, par rapport à 2013, on constate une apparition plus précoce de l'ensemble des pollens.